

**Kovács Katalin – Koós Bálint**

### **A település-állomány jólléti pozíciójának mintázatai és azok változása 1990-2016<sup>3</sup>**

*A tanulmány egy komplex, a települési és társadalmi jóllét fő dimenzióit sűrítő index segítségével ad képet a rendszerváltozást követő térségi-társadalmi változásokról. Az elemzés nem mutatott ki nagy területi átrendeződéseket ám néhány jelentős elmozdulást azonosított, melyek közül a dél-dunántúli régió hanyatlása és az Alföld egyes térségeinek javuló pozíciója emelhető ki. Utóbbi mögött azonban jelentős részben a közfoglalkoztatás áll, a kimenetele bizonytalan. A rendelkezésre álló fejlesztési források a nagyobb lélekszámú településeket kedvezményezték, a hátrányos helyzetű települések, térségek felzárkóztatására e források a 2007 – 2017-es időszakban nem bizonyultak elégségesnek. Összességében azt a következtetést vonhatjuk le, hogy alapvetően a természeti és gazdaságföldrajzi adottságok, mindenekelőtt a városi munkaerőpiacok elérhetősége határozza meg a területi egyenlőtlenségek mintázatait és mértékét.*

*Kulcsszavak: Jólleti index, gazdaságföldrajzi helyzet, a közfoglalkoztatás hatása, támogatások abszorpciója*  
*JEL-kód: R11, R58*

#### **Bevezetés**

Jelen tanulmányban a települések, illetve az ott élők jólléti helyzetének negyedszázados változását, a kirajzolódó területi mintázatokat mutatjuk be. Megvizsgáljuk az Európai Unió források terület és településméret szerinti alakulását is a 2007-2017 időszakban, hogy képet kapjunk arról, hogy a jólléti helyzet javulása és a fejlesztési források abszorpciója mennyiben kapcsolódik össze, utóbbiak mennyiben segítik a felgyülemlett hátrányok ledolgozását.

A jólléti helyzet megragadására egy olyan komplex mutatót hoztunk létre, amely nem tartalmaz népszámlálási adatokat, így a rendszerváltozás óta eltelt időszak teljes egészének (vagy majdnem teljes egészének) elemzésére alkalmas. A mutató megalkotásakor építettünk saját korábbi tapasztalatainkra is, amelyek a települési szegénység/depriváció mérési kísérleteihez kapcsolódtak (Kovács-Bihari 2006, Kovács 2013, Koós 2015) és egyes szakirodalmi tételekben foglaltakra (Nagy 2012, Péntes 2015). A fejlesztési források abszorpciója tekintetében pedig a 2007-2014, illetve 2015-2017 időszakban kifizetett fejlesztési támogatások adataira támaszkodunk (az Országos Területfejlesztési és Területrendezési Információs Rendszerében elérhető EMIR, illetve FAIR adatok alapján).

#### **Módszertani megközelítés: komplex mutató a jólléti pozíciók mérésére**

A jóllét mérésének kérdése a Stieglitz-bizottság jelentésével került az érdeklődés középpontjába (Stieglitz–Sen–Fitoussi, 2009), amikor is széles körben ismertté váltak a pusztán gazdasági, jövedelmi mutatókon alapuló mérőszámok (GDP, GDP/fő, átlag jövedelem/fő) hiányosságai. Stieglitz és szerzőtársai az egydimenziós gazdasági mutatószám alkalmazása helyett egy komplex, több dimenziós mutatószám alkalmazását javasolták, amely a vagyoni és jövedelmi helyzet túl figyelembe veszi az egészségügyi és környezeti tényezőket, az oktatási, politikai viszonyokat, a tágn értelmezett sérülékenységet és olyan egyéni jellemzőket, mint a társadalmi és személyes jellegű kapcsolatok minősége és mennyisége.

<sup>3</sup> Ezt a tanulmányt G. Fekete Éva emlékének ajánljuk, aki számára a kistelepülések fennmaradásának, fejlesztésének ügye nemcsak szakmai cél, hanem élethivatás, sorskérdés volt. Hiánya fájó, személye pótolhatatlan.

Mi magunk – figyelembe véve a rendelkezésre álló statisztikai adatforrásokat –, egy olyan több-dimenziós települési szintű indikátort hoztunk létre, amely egyetlen értékbe sűríti a jóléti dimenziók mintegy felének információtartalmát. A választott területi szinten, azaz a települések vonatkozásában nem állnak rendelkezésre olyan idősoros adatok, amelyek a természeti és az épített környezetre nyújtanának releváns adatokat (pl. levegőtisztaságra vonatkozó adatok), így ezt a fontos jóléti dimenziót nem tudtuk figyelembe venni, mint ahogyan az egyének szintjén értelmezhető más fontos dimenziókat sem (munka-szabadidő egyensúlya, megelégedettség a társadalmi és egyéni kapcsolatokkal).

A települési szintű jóléti mutató számításakor az alábbi indikátorokat vettük figyelembe:

- Oktatási, egészségügyi helyzet: az elérhető közszolgáltatások száma (házi orvosi ellátás, járóbeteg ellátás, gyógyszerár, bölcsőde, óvoda, általános iskola, könyvtár, idősek nappali ellátása) - 1990., 2001., 2011., 2016. évekre;
- Fenntarthatósági dimenzió: a teljes függőségi ráta, amely az eltartottak létszámát (0-14 évesek, illetve 65-x évesek) viszonyítja a munkaképes korúakhoz (15-64 évesek) – 1990., 2001., 2011., 2016. évekre;
- Az egyéni sérülékenység dimenziójában a munkaerőpiaci kiszolgáltatottságot vettük figyelembe, amelyet a regisztrált munkanélküliek számát az aktív korúakra vetítő mutató ragad meg, az 1993., 2001., 2011. évekre; 2016-ban a kiterjedt közfoglalkoztatási programokra tekintettel a regisztrált munkanélküliek és közfoglalkoztatottak együttes számát viszonyítottuk az aktív korúak csoportjához.
- A gazdasági aktivitás mérése érdekében a főállás után SZJA adóbevallást benyújtók a 15-x éves népességben vett arányát határoztuk meg – 1992., 2001., 2011., 2016. évekre;
- Vagyoni dimenzió tekintetében az aktív korú népességre jutó személygépkocsik számával kalkuláltunk a 1992., 2001., 2011., 2016. évekre.

A mutatók közül nem állt mindegyik az 1990. évre rendelkezésre; ezekben az esetben a legközelebbi év (1992, illetve 1993) adatait vettük figyelembe, így a négy időszakra (1990, 2001, 2011, 2016) az 1990-es „lába” némileg eltér. Az indikátorok értékeit az összehasonlíthatóság érdekében normalizáltuk, a Budapest nélkül számított országos átlaggal és szórással. Tekintve, hogy a normalizált változók magas értékei a jólét mértéke szempontjából nem azonos jelentésűek (a helyben elérhető szolgáltatások magas száma kedvező, ugyanakkor a magas munkanélküliségi ráta kedvezőtlen), ezért szükséges volt az érintett változók (regisztrált munkanélküliek az aktív korúak arányában, illetve a teljes függőségi ráta) előjelének megváltoztatására. Az átalakításokat követően a változók pozitív értékei az adott település országban belüli kedvező jóléti pozícióját jelölik, míg a negatív értékek az átlagnál kedvezőtlenebb helyzetre utalnak. Végül lépésként ezen átalakított értékeket összegeztük és az így kapott pontérték alapján növekvő sorrendbe állítottuk a vizsgált településeket, öt egyforma elemszámú csoportba sorolva őket. Az alkalmazott módszer hátránya az, hogy túlhangsúlyozza a szélsőségeket, vagyis, azok a települések különülnek el igazán, amelyek több dimenzióban is átlag feletti, illetve átlag alatti értékekkel jellemezhetők.

#### 4.1.2.1. Eredmények

A számítások elvégzése után ábrázoltuk az eredményeket. Az 1-4. számú, a jóléti pozíciókat négy időpontban bemutató ábrák alapján a következő fő összefüggéseket állapíthatjuk meg a rendszerváltozást követő társadalmi-települési változások területi mintázataival kapcsolatban:

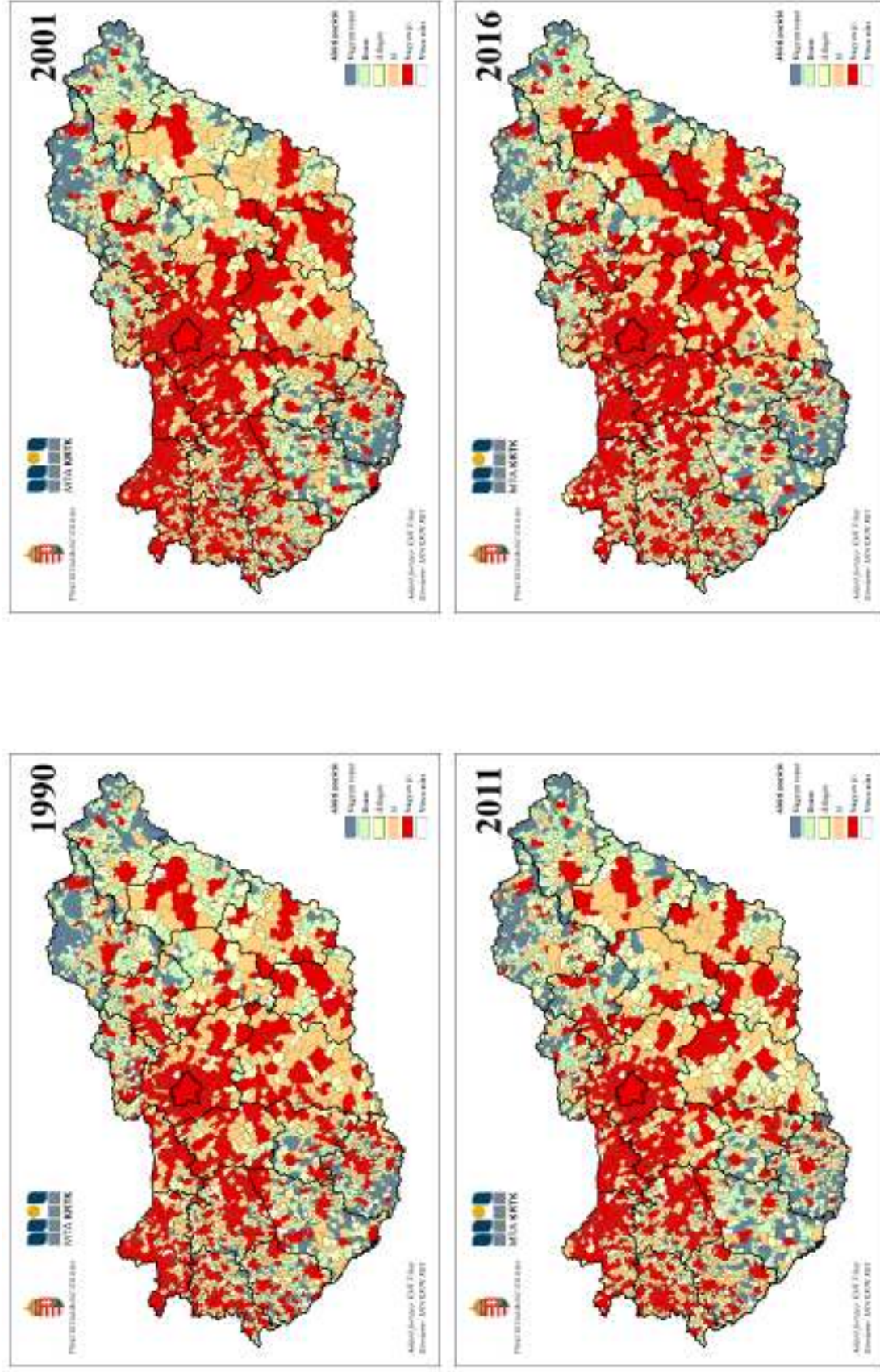
- Nem következtek be drámai átrendeződések a jóléti pozíciók tekintetében, a térségi-társadalmi egyenlőtlenségeknek nagyjában-egészében hasonló mintázatai rajzolódtak ki a kilencvenes években (bővebben lásd: Rechnitzer 1993; Enyedi 1996; Nemes Nagy 1998;) mint 2016-ban, az alábbi fő hangsúlyokkal:

- a főváros és a metropolisz térség már 1990-ben is kiugróan magas jólléti szintet mutató, egybefüggő magterületet alkotott, bár a későbbi időszakoknál kisebb területi kiterjedéssel; a szuburbanizáció első szakasza már lezárulásához közeledett;
  - ugyanígy nyilvánvaló volt már 1990-ben is az észak-nyugati határvidék és Győr relatív fejlettsége, a Balaton menti települések kedvező pozíciója, jól kirajzolódottak a főútvonalak, továbbá a közepes és nagyvárosok, s köztük a már akkor is több ponton „összeérő”, viszonylag jó munkaerő-piaci státusú, a közszolgáltatások széles skáláját nyújtó mezővárosok a Dél-Alföldön;
  - ellenpontként jelentkeztek a közszolgáltatások, a munkaerő-piaci pozíciók és a fiatal korosztályok jelenléte tekintetében deficitet mutató dombvidéki, aprófalvas területek a külső és belső perifériákon, a Dél-Dunántúl, Észak-Magyarország és az Észak-Alföld megyéiben, különösen a határövezetekben.
- A kilencvenes évek elején is már kirajzolódó, fejlett és fejlődő zónák izmosodtak és terjedtek tovább 2001-re a tovagyrűző, erőteljes szuburbanizáció következtében, főként Budapest, kisebb mértékben Kecskemét és Szeged környékén, a közép- és nyugat-dunántúli fejlődő övezetekben, míg a Dél-Dunántúl, Észak-Magyarország vagy az Észak-Alföld kedvezőtlen jólléti pozíciójú övezeteinek kiterjedése és kompaktsága alig változott; ezekben a régiókban nem sikerült sem a strukturális válság következményeit, sem a hagyományos elmaradottság tényezőit áttörni. A jólléti index értékei alapján kirajzolódó folyamatok nagyban egybecsengnek azokkal, amelyeket Rechnitzer János a magyar városhálózat rendszerváltást követő átalakulásával kapcsolatban megállapított (Rechnitzer, 2002).
  - A következő évtizedben tisztán látszanak a válság jelei, inkább ritkultak, mint tovább sűrűsödtek volna a viszonylagos jóllét összefüggő területei. Németh és szerzőtársai hasonló eredményre jutottak, amikor kistérségi szintű vizsgálatuk során, a Territory Development Index értékeit határozták meg 2003 és 2012 közt (Németh–Vercse–Dövényi, 2014)
  - A válság lecsengésével, 2011 és 2016 között a kilábalás, az élénkülő munkaerőpiac, a növekvő, de csak részben piaci alapú foglalkoztatás következtében újra nőtt a kedvező jólléti pozíciójú települések száma, ezzel területi kiterjedése.
  - Különösen szembevetendő a pozitív irányú elmozdulás az Alföldön, ahol a korábbi évtizedekben zömmel közepes jólléti helyzetű mezővárosok 2016-ra egybefüggő, kedvező jólléti pozíciójú „hidat” képeztek Szeged, valamint Debrecen között és tovább, Nyíregyházáig. Amit biztosan magasabb szinten tudnak nyújtani ezek a mezővárosias térségek, mint a kistelepülésekkel, aprófalvakkal tűzdelt tájak, az a közszolgáltatások helyi elérhetősége; ehhez társul a növekvő foglalkoztatás, amely azonban nem kis részben közfoglalkoztatást jelent, a jólléti pozíció javulása tehát erősen viszonylagos.
  - Ezenközben a dél-dunántúli és az észak-magyarországi fejletlen zónákban, de Szabolcs-Szatmár-Bereg megye nagyobb részében is mintha megállt volna az élet, a stagnálás uralja a jólléti pozíciókat, mi több, olyan települések, település-együttesek sem tudták megtartani korábbi előnyös helyzetüket – legalábbis az itt használt komplex mutató szerint –, amelyek pedig hagyományosan fejlettnek voltak mondhatók. Ilyen a Balaton-térség számos települése, de ilyen az észak-nyugati határmentén is, ahol a korábbi évtizedben mérténél több az olyan település, amelyet jólléti szintje csupán közép-re pozícionált 2016-ban. A jó és kiváló pozíciókhoz képest megmutatkozó visszaesést utóbbi esetben a főállás után adózók számának és arányának csökkenése, előbbiben e mellett az ún. „jólléti vándorlás” miatt fokozott mértékű előregedés (fiatal korosztály elvándorlása, idős korosztály odavándorlása) is indokolja.

Az 5-8. számú ábrásorozat az egy-egy vizsgálati ciklusban (évtizedben) bekövetkezett települési mozgásokat mutatja. Az ábrák semmit nem érzékeltetnek abból, hogy mennyire erős

---

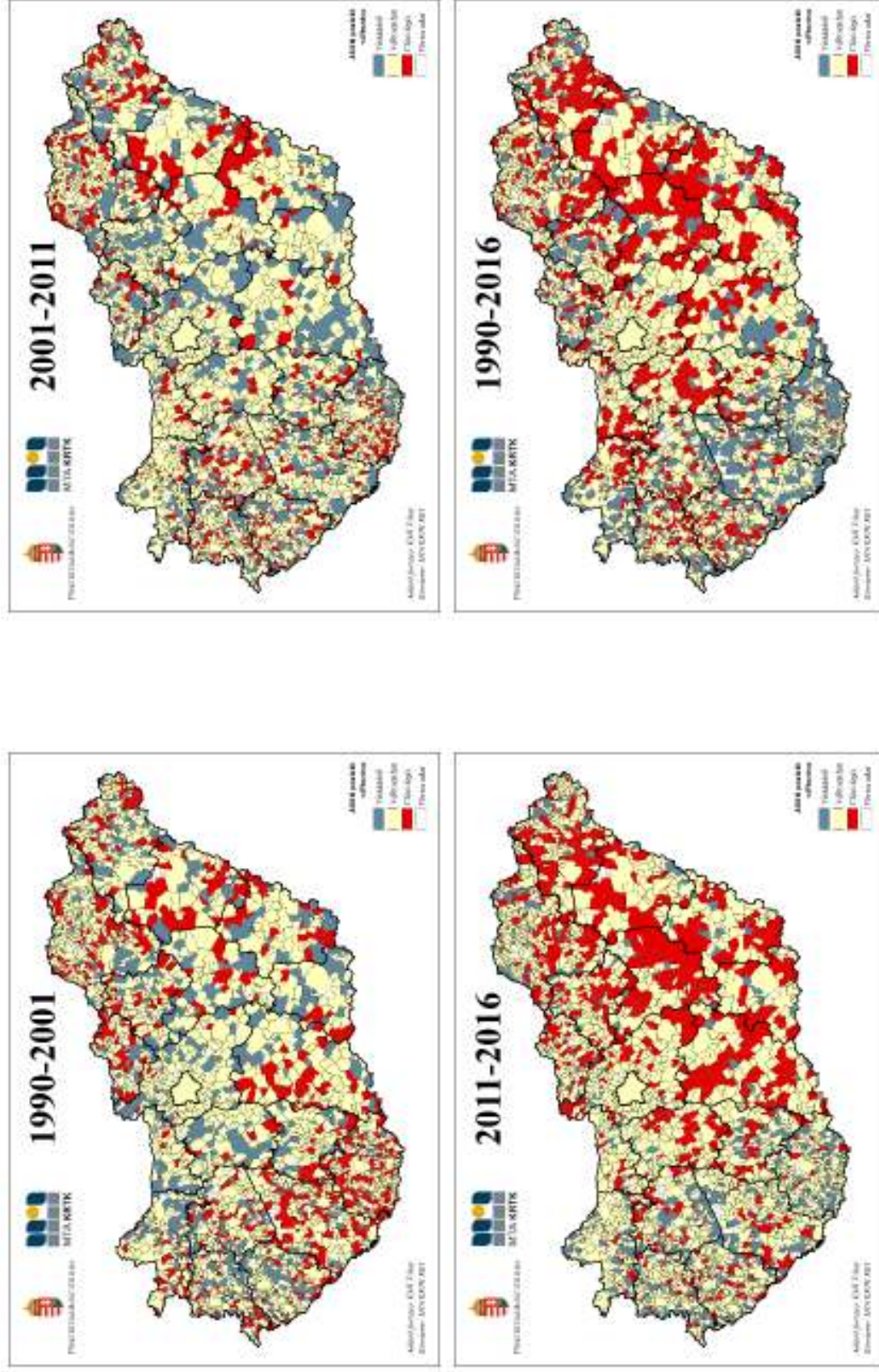
vagy gyenge egy-egy település jóléti pozíciója, csak azt mutatják, hogy az ötös skálán egy adott pozícióból elmozdult-e vagy sem, és ha elmozdult, milyen irányban, azaz javított vagy rontott korábbi helyzetén. Lévén szó három időszakról, az is előfordulhat, hogy egy település egy előre lépéssel, majd egy visszalépéssel negyedszázados összevetésben változatlan pozícióban maradt. A **8. ábra** az 1990 és 2016. közötti változást mutatja.



I-4. ábra: Magyarország településállománya a települések jöltéti pozíciója szerint 1990-2016

Forrás: saját számítás és szerkesztés





5-8. ábra: Előre és visszalepők, avagy a jóléti pozíciók változásának irányai 1990-2016

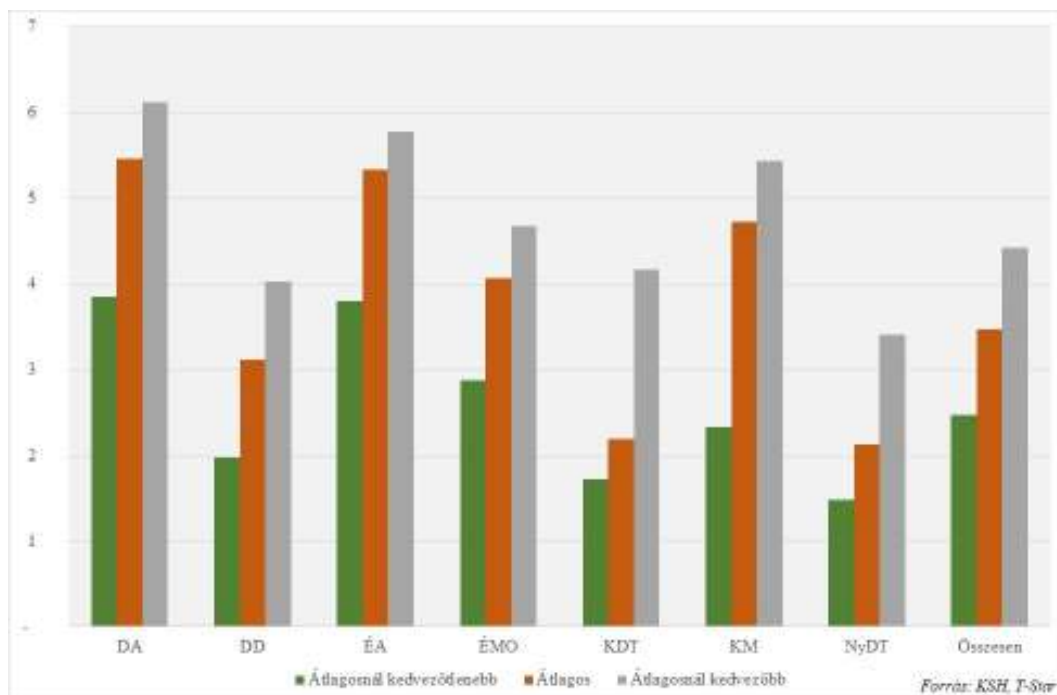
Forrás: saját számítás és szerkesztés

Az ábrák az alábbi területi összefüggésekre engednek következtetni:

- az első évtized mozgásait a korabeli települési-társadalmi jólléti pozíciókkal összevetve az látszik, hogy az Észak- és Nyugat-Dunántúlra jellemző kedvező helyzetek jórészt a korábbi évtizedekből „hozottak”, mert a rendszerváltozást követően a legtöbb település visszalépett az ötfokú skálán;
- további kutatást kíván annak a kérdésnek a megválaszolása, hogy a rendszerváltozást követő első évtized miért engedett előrelépést tömegesen a Dél-Dunántúl kistélepülései számára, hogy azután minden további ciklusban a visszalépés uralja a mozgási irányokat, miközben más aprófalvas övezetekben nem volt ennyire látványos felfutás 1990 és 2001 között;
- nagyon jól mutatja a 2001-2011-es időszak mozgásait ábrázoló ábra a válság előszobájának, kitörésének és eluralkodásának hatását, a beszűkülő, a legfeljebb egy-egy kistájra, településre szorítkozó bővülési lehetőségeket,
- míg a fentebb már elemzett összefüggéseket, vagyis a Közép-Dunántúlon és a keleti országrészben uralkodó stabilizációt vagy előrelépést emeli ki a 2011-2016-os mozgásokat ábrázoló 7. ábra.

A mérleg, a változás negyedszázados távlatban bekövetkezett iránya a 8. ábrán látható, a jó pozíciókat őrző övezetekkel (közép-magyarországi, közép-dunántúli, egyes alföldi tájak), konzerválódott kedvezőtlen jólléti helyzetekkel (elsősorban az észak-magyarországi perifériákon), markáns javulással az Alföldön és ugyancsak markáns visszalépésekkel, amelyek elsősorban a dél-dunántúli régióban szembeszökőek, de a Balaton környéki településeket is érdemes megemlíteni (amelyek ettől még zömmel kedvező jólléti pozíciójú települések maradtak). Ezek azok a területek, ahol a válság hatását nem sikerült kiheverni az elmúlt 5-6 évben, részben azért nem, mert a településszerkezeti adottságok nem tették lehetővé a közszolgáltatások elérhetőségének bővítését, amelyet egyébként a szakpolitikák sem szorgalmaztak, sőt, részben azért nem, mert a közfoglalkoztatás nem uralkodott el az Alföldhöz hasonlóan (például az erősen előregedő, munkaerőhiánnyal küzdő Balaton-vidéken).

A látszólagos (dél-) alföldi „kitörésről” érdemes külön szót ejteni. Települési szintű vizsgálatokban az Alföld, különösen a Dél-Alföld helyzeti előnyét olyan mutatóknál, mint a helyben elérhető közszolgáltatások, vagy mint a helyi adózók száma, aránya, a dombvidéki szabdalt, kistélepülései és aprófalvas területeken lehetetlen ellensúlyozni. Ez még akkor is így van, ha azok minden tekintetben fejlettek, jó adottságúnak tekinthetők. Ha ez torzításnak számít, az alkalmazott jólléti mutató mindenképpen torzít, mert erősen korrelál a népesség számával. Az egy községben, nagyközségben átlagosan elérhető közszolgáltatások számát mutató (a lehetséges nyolcból) 2016-ra az alábbi ábra (**9. ábra**):



9. ábra: Az egy községben/nagyközségben elérhető közszolgáltatások átlagos száma a települések jólléti pozíciója<sup>4</sup> és régiók szerint, 2016

Forrás: saját számítás és szerkesztés

A másik szempont, amit meg kell említenünk az az, hogy a munkaerő-piaci helyzetre különösen érzékeny komplex mutató csak részben „látja” a különbséget a piaci és nem piaci foglalkoztatás között. Pontosabban: 1990-től 2011-ig a mutatóban felhasznált munkanélküliségi adatok csak a regisztrált álláskeresőket mutatják, míg a 2016-os adatsorban a regisztrált álláskeresőkhöz hozzáadódnak a közfoglalkoztatottak. Így a mutató a piaci foglalkoztatásból kimaradókat összegzi, ezzel valamelyest kiegyensúlyozza a főállás után adózók megnövekedő arányát, ám úgy tűnik, nem eléggé. A közfoglalkoztatás kompenzálja az elsődleges munkaerőpiac gyengeségeit, ezért aránya elsősorban a kedvezőtlen jólléti pozíciójú települések által uralt régiókban magas, ám a Dél-Alföldön sem tekinthető alacsonynak, sem a községek, nagyközségek, sem a kis- és középvárosok közegében, az Észak-Alföld pedig egyenesen vezeti a listát minden kategóriában, a mutató értékeit „felhajtó” ereje tehát nyilvánvaló. Ezt szemlélteti az alábbi táblázat (1. táblázat).

<sup>4</sup> A jólléti pozíciók három csoportra osztása az eredeti ötös skála átlagtól pozitív és negatív irányban eltérő 2-2 kategóriájának összevonásából született és az áttekinthetőséget, könnyebb szemléltethetőséget szolgálja.



1. táblázat: A közfoglalkoztatottak aránya az aktív korúak (15-64 évesek) százalékában 2016-ban települési és jólléti kategóriák szerint a régiókban

Település-kategóriák	Falvak			Kis- és Középvárosok		
Jólléti kategóriák	Átlagosnál kedvezőtlenebb	Átlagos	Átlagosnál kedvezőbb	Átlagosnál kedvezőtlenebb	Átlagos	Átlagosnál kedvezőbb
Dél-Alföld	11,6	6,9	4,3	7,0	6,2	4,0
Dél-Dunántúl	12,0	6,5	4,4	3,1	2,4	3,6
Észak-Alföld	16,3	11,1	8,5	14,2	12,1	6,4
Észak-Magyarország	14,4	8,9	5,1	14,2	11,4	5,0
Közép-Dunántúl	4,0	3,7	2,3	0	1,2	1,5
Közép-Magyarország	2,8	2,2	1,2	1,1	1,2	0,6
Nyugat-Dunántúl	5,1	2,3	1,6	0	0,4	1,2
Összesen	13,0	6,7	3,3	9,5	7,8	3,1

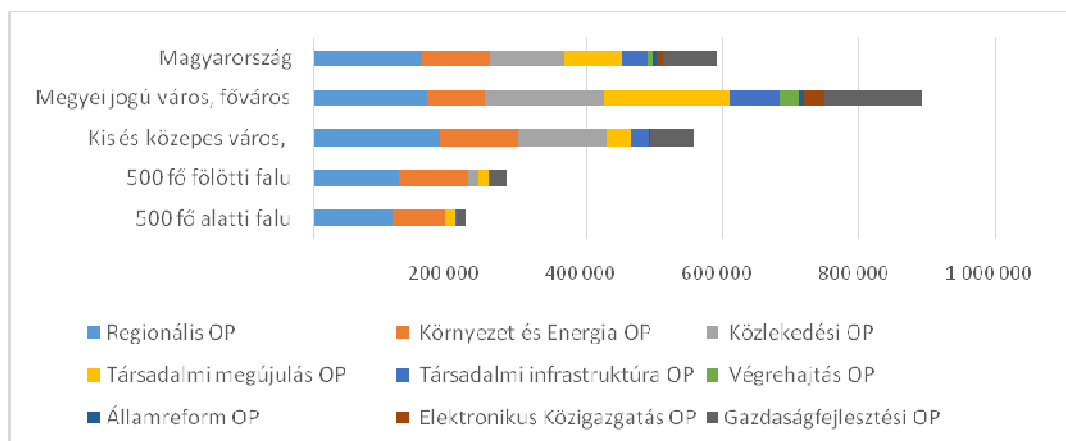
Forrás: saját számítás KSH, T-Star adatok alapján

A dél-dunántúli, de a nógrádi és Borsod-Abaúj-Zemplén megyei aprófalvas, kistelepülések által uralt vidéki térségek előrelépési esélyeit nemcsak saját nyomorúságuk rontja; „beragadásuk” részben a régióközpontok, megyeszékhelyek „gyengélkedésével” magyarázható, amely mindekelőtt Salgótarján, kisebb mértékben Pécs és Miskolc esetében is tetten érhető. Salgótarján 2011-ben a legfelsőbb polcra a középmezőnybe csúszott jólléti pozícióit tekintve, Miskolc és Pécs a legjobb kategóriából a „jó”-ba került (előbbi már 2011-ben, utóbbi 2016-ban). Salgótarján esetében a munkanélküliség tartósan magas aránya (amelyhez 2016-ban hozzáadódott az ugyancsak magas arányú közfoglalkoztatás), és a bölcsőde hiánya okozta a visszaesést. Kisebb mértékben ez Miskolcra is jellemző, Pécs esetében pedig az átlagosnál kedvezőtlenebb adózási arányok és a magas eltartottsági ráta együtt mutatja a vitalitás hiányát, s annak regionális hatókörben is megmutatkozó tartósan negatív hatását.

### Forrásabszorpció a településméret fogságában

A fenti megállapítások fényében joggal vehető fel a kérdés, hogy a hazai fejlesztéspolitika mennyiben járult hozzá az országon belüli egyenlőtlenségek mérsékléséhez, mennyiben tudta fejlesztési források biztosításával mérsékelni a meglévő, sok tekintetben öröklött különbségeket. Jogszabályi oldalról ehhez a keretfeltételek adottak voltak, hiszen az 1996-os területfejlesztésről és területrendezésről szóló törvény (1996. évi XXI tv.) előírta a közvetlen területfejlesztési célokat szolgáló források legalább 50%-ának decentralizációját (Grosz, 2001). E törvény alapján dönthettek előbb a megyei, majd 2007-től a regionális fejlesztési tanácsok a decentralizált források elosztásáról. A decentralizált források nagysága évről évre erőteljesen ingadozott, majd 2005-től kezdődően mindjobban lecsökkent, végül a 2010-es költségvetési évben meg is szűnt. A decentralizált fejlesztési források számos támogatási formát hívtak életre, amelyek közül kiemelendő a CÉDE (Céljellelű decentralizált támogatás), illetve a TEKI (Területi kiegyenlítést szolgáló fejlesztési célú támogatás). E decentralizált fejlesztési források különösen az aprófalvak, az ezer fő alatti települések számára bizonyultak fontosnak, hiszen ezen önkormányzatok számára a többi forrás nem, vagy csak nehezen volt elérhető (Koós 2013:292). Az abszorpciót segítette, hogy kisléptékű, de helyben nagyjelentőségű beruházási, karbantartási feladatok elvégzéséhez lehetett forráshoz jutni, ám ez fejlesztésre még az aprófalvak esetében sem volt elegendő. Jól jelzi a hazai decentralizált támogatási rendszerben mozgó források csekély mértékét, hogy a támogatott projektek átlagos mérete nem érte el a 10 millió forintot, miközben a központi források esetében az átlag megközelítette a 30 millió forintot (NFGM 2009:8).

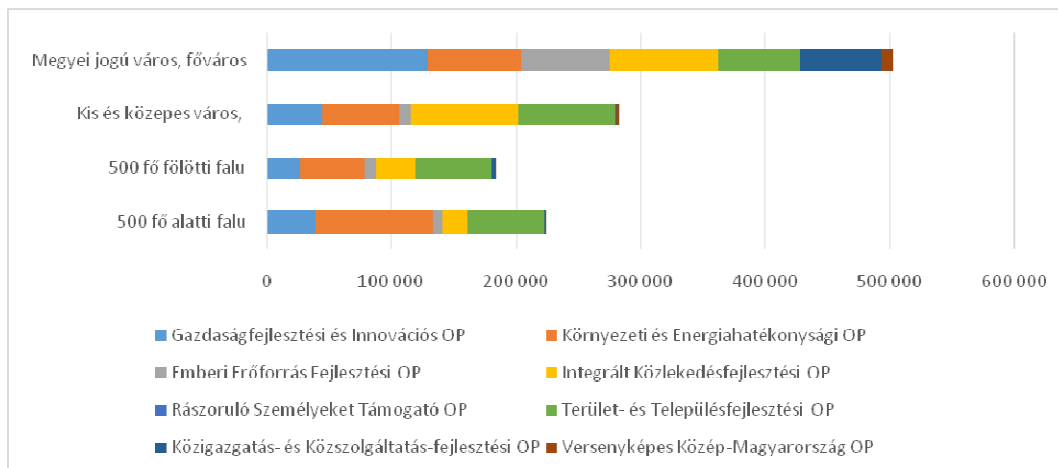
Az uniós tagsággal a helyzet annyiban változott, hogy egyrészt jelentősen megnőtt a rendelkezésre álló fejlesztési forrás, másrészt háttérbe szorultak a kisméretű projektek, így összességében a kisebb lélekszámú települések forrásszerzési lehetőségei nagymértékben romlottak. Jól mutatja ezt az első teljes programozási időszakban (2007-2014) megítélt és kifizetett támogatásainak megoszlása, amely szerint egy aprófaluban élő lakosra csupán a városi lakos támogatásának 39 százaléka jutott (lásd 10. ábra). A különbséget részben magyarázza az intézményhálózat azon sajátossága, hogy a magasabb ellátási szintet nyújtó egészségügyi, oktatási szolgáltatók (kórházak, egyetemek stb.) a nagyobb lélekszámú, jellemzően megyei jogú városokban koncentrálódnak. Ugyanakkor látható, hogy a különböző regionális operatív programokból is rendre kevesebb fajlagos támogatáshoz jutottak a községek, mint a városi társaik. A gazdaságfejlesztési támogatások tekintetében pedig ötszörös különbséget regisztrálhatunk az aprófalvak és a városok lakosainak fajlagos forrásszerző képessége tekintetében, ami jól tükrözi előbbiek gazdasági kiüresedését. Ebben az időszakban a regionális operatív programból az aprófalvak 76 százaléka, a gazdaságfejlesztési OP-ból pedig 91 százaléka nem jutott támogatáshoz. (Az adatokat torzítja, hogy ekkor már megjelentek azok a nagyobb, nem települési, hanem térségi szintű projektek, amely révén kisebb lélekszámú települések is fejlesztési forrásokhoz juthattak – ugyanakkor a támogatás teljes összege a nagyobb lélekszámú, jellemzően városoknál, kistérségi központoknál jelenik meg.) (10. ábra)



10. ábra: Egy főre jutó támogatási források megoszlása a 2007-2014 időszakban, operatív programok és a megvalósítás helye szerinti bontásban

Forrás: saját számítás és szerkesztés, [www.teir.hu](http://www.teir.hu) Támogatási adatbázis adatai alapján

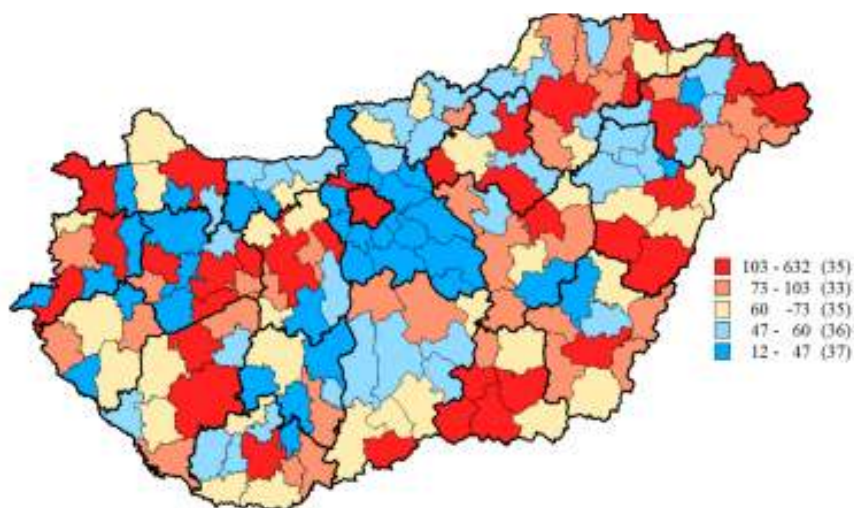
A következő, jelenleg futó programozási időszak eddigi kifizetési alapján érzékelhetően csökkent a településkategóriák (falu-város) fajlagos támogatás abszorpciója közti különbség (lásd 11. ábra), a kedvező képet ugyanakkor beárnyékolja az a tény, hogy ennek háttérében viszonylag kevés „nagyprojekt” megvalósítása húzódik meg. Jellemző a források koncentrációjára, mely szerint 2018-ig a Gazdaságfejlesztési és Innovációs Operatív Programból (GINOP) az 500 fő alatti településeknek alig 9,8 százaléka, a Terület- és Településfejlesztési Operatív Programból pedig 15 százaléka jutott támogatáshoz. (Ezúttal is hozzá kell tenni, hogy a vizsgált támogatási adatok székhely szerint állnak rendelkezésre, nem pedig a megvalósítás helye szerint, így a több települést is érintő fejlesztési projektek a pályázatot benyújtó szervezet székhelye szerint vannak nyilvántartva, ami a jellemzően a járásközpontokat, illetőleg a mikrotérségi központokat kedvezményezi.) (11. ábra)



11. ábra: Egy főre jutó támogatási források megoszlása a 2015-2017 időszakban, operatív programok és a megvalósítás helye szerinti bontásban

Forrás: saját számítás és szerkesztés, [www.teir.hu](http://www.teir.hu) Támogatási adatbázis adatai alapján

Érdeemes megvizsgálni, hogy a 2007-2017-es időszak kifizetési adatai alapján milyen forrásabszorpciós mintázatok rajzolódnak ki Magyarországon, azaz egy lakosra számítva mely területek tudtak az országos átlagnál több fejlesztési forrást szerezni, s melyek azok, amelyek 11 év adatai alapján is relatíve csekély támogatási lehetőséghez jutottak. A 2007-2014-es programozási időszak és a 2014-2020 időszak első felének (2017-ig terjedő) kifizetési adatai alapján meghatározhatjuk, hogy járási szinten az egy állandó lakosra (2011) jutó folyó áras támogatás miként viszonyul az országos értékhez. A 100 százalékos érték itt azt jelenti, hogy az adott járás lakói a vizsgált időszakban pontosan az országos értéknek megfelelő fejlesztési forráshoz jutottak. Az eredmények – Lásd 12. ábra – azt mutatják, hogy jellemzően a nagy lélekszámú, központi szerepet betöltő városok térségei emelkedtek ki forrásabszorpciójukkal: Budapest, a regionális központok és megyeszékhelyek (Győr, Sopron, Pécs, Miskolc, Debrecen, Nyíregyháza, Szeged), amelyek egészségügyi, oktatási intézményhálózatukkal szélesebb térségek ellátását biztosítják. Az ellenkező végleten egyrészt Pest megye húzódik meg, amely a Közép-magyarországi Régió részeként fajlagosan kevesebb uniós támogatási forrásokra volt jogosult, másrészt meglepő módon Komárom-Esztergom megye, illetve Nógrád megye is kifejezetten alacsony szintű forrásbevonással jellemezhető. Fontos rámutatni, hogy Észak-Magyarország több járása (Pétervásárai, Bélapátfalvai, Füzesabonyi, Ózdi, Kazincbarcikai, Encsi, Tiszaújvárosi járás) esetében is az országos átlagtól jelentősen elmaradó egy főre jutó fejlesztési támogatást regisztrálhatunk. Hozzá kell tenni, hogy a fejlesztési források bevonása tekintetében az ország más tájain is felfedezhetünk ilyen egybefüggő kedvezőtlen helyzetű zónákat (Balmazújváros-Polgári-Hajdúböszörmény térsége; Mezőtúr-Szeghalom térsége, Sárbogárd-Paks térsége; Dombóvár-Bonyhád-Pécsvárad térsége, Pápa-Ajka Tapolca térsége). E térségek közös jellemzője, hogy a megyeszékhelyektől távol helyezkednek el, alacsony a népsűrűségük – gazdasági tekintetben azonban korántsem tekinthetők egyveretűnek, hiszen találunk köztük ipari centrumokat (Paks, Tiszaújváros, Kazincbarcika) és ismert idegenforgalmi desztinációkat is (Balmazújváros). (12. ábra)

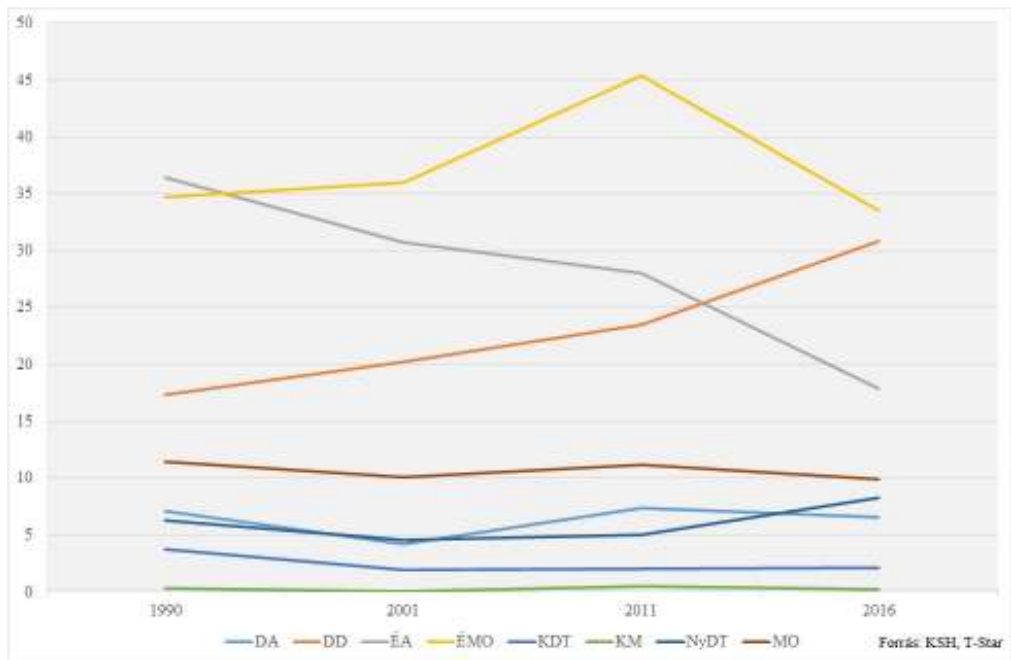


12. ábra: Egy állandó lakosra jutó támogatási összeg az országos érték arányában 2007-2017 (%)

Forrás: saját számítás és szerkesztés, [www.teir.hu](http://www.teir.hu) Támogatási adatbázis adatai alapján

### Okok és okozatok

A fentiekben ismertetett eredményekből azt a további, következtetést vonhatjuk le, hogy a kedvező jóléti pozíciók megszerzése és megőrzése tekintetében az *elhelyezkedésnek, a regionális beágyazódásnak, a vitális magterületektől és a központoktól való távolságnak, vagyis a városi munkaerőpiacok elérhetőségének van döntő jelentősége*. Ez egyben azt jelenti, hogy alapvetően a természeti és gazdaságföldrajzi adottságok határozták meg a területi egyenlőtlenségek mintázatait és mértékét. A bemutatott támogatási gyakorlat alapján nyilvánvaló, hogy a településszociális egyenlőtlenségeket csökkentő területfejlesztési beavatkozások nem voltak elég erőteljesek ahhoz, hogy az adottságokat és az uniós támogatásokkal tovább erősített piaci erőket ellensúlyozzák. Ez stabilizálta a főváros, a metropolisz térség és Észak-Nyugat-Dunántúl eleve jó helyzetét. Ugyanez az összefüggés stagnálásra vagy visszalépésre kárhóztatta a kedvezőtlen természeti és gazdaságföldrajzi helyzetű településeket, térségeket, elsősorban az alföldi, észak-magyarországi és dél-dunántúli peremvidékeket. Ugyanakkor a piaci integráció erőtlenségét kompenzáló közfoglalkoztatás új lehetőségeket teremtett az alföldi mezővárosok és nagyobb lélekszámú falvak számára, amennyiben látványosan korrigálta a gyengélkedő helyi munkaerőpiacot. Ennek köszönhető, hogy ha a mutató dinamikáját nézzük, a három „válság”- régióból kettőben javultak a települések jóléti pozíciói, egyben pedig, a Dél-Dunántúlon, romlottak, nem is kis mértékben, amit a kedvezőtlen és kedvező jóléti pozíciójú településeken regisztrált állandó népesség szaldójával illusztrálunk (13. ábra):



13. ábra: A kedvezőtlen és a kedvező jóléti pozíciójú településeken élő állandó népesség szaldója a régiókban (%), 1990-2016

Forrás: saját számítás és szerkesztés

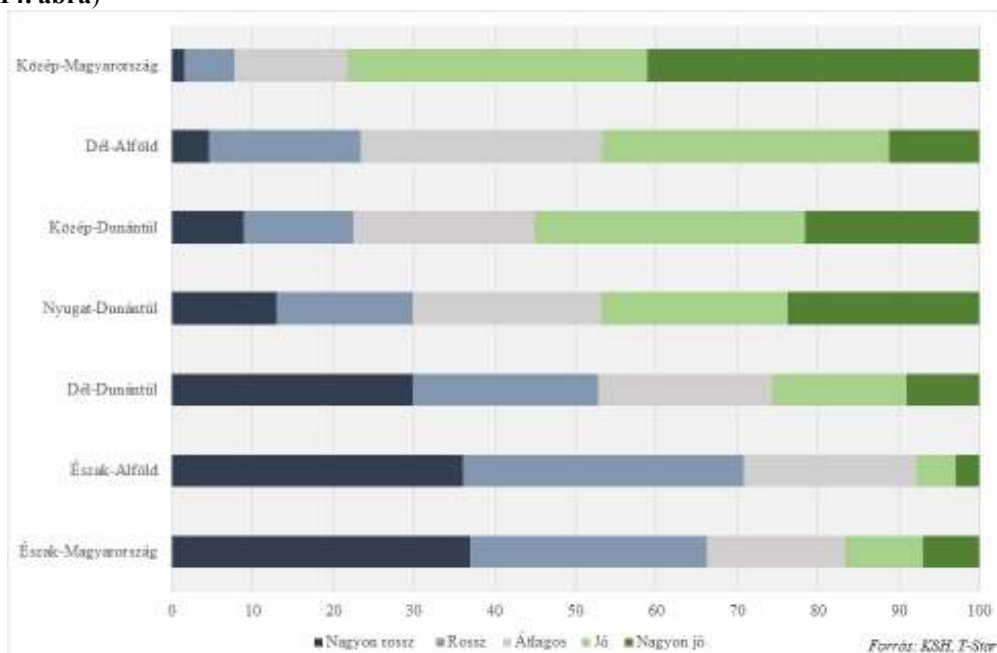
Az ábrán jól látható a három fejletlen régió elkülönülése a másik négytől (a hátrányos helyzetű településeken élők volumene vonatkozásában), de a változás dinamikája is szembevetendő: az észak-alföldi és észak-magyarországi régióban magasról indult, de nagymértékben csökken a kedvezőtlen jóléti helyzetű településeken élők száma, a dél-dunántúli régióban éppen ellenkezőleg, egyre meredekebben nő.

A fent bemutatott fejlemények alátámasztását szolgálja az alábbi két ábra (14. és 15. ábra) a legszámasabb település-kategóriára, a falvakra szorítkozva.

Az ábrák jól érzékeltetik, hogy a jóléti deficitet mutató dél-dunántúli falvak régió belüli számaránya 2016-ra elérte az észak-magyarországi régióban fennálló arányokat. Ugyanakkor az Észak-Alföldön javulás következett be, ebben a régióban csökkent az átlagosnál rosszabb jóléti pozíciójú községek/nagyközségek aránya.

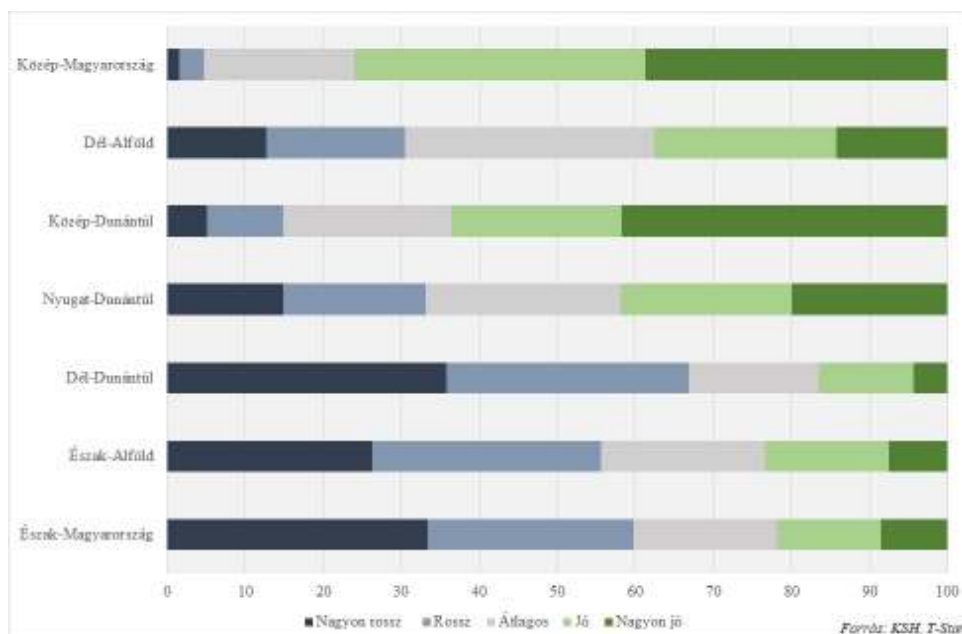
Fontos megemlítenünk egy további, a konstruált jóléti index értékét meghatározó mutatót, ez pedig az eltartottsági ráta, amely magas értékeket vehet fel akkor is, ha az előregedés nagyon markáns, és akkor is, ha a gyermekek növelik az eltartottak számát és arányát, s különösen magas, ha mindkettő fennáll és összeadódik. Utóbbi esettel főleg az elnyomorodó, romák által lakott településeken találkozhatunk, az előbbi azonban minden településkategóriát érint, beleértve a legjobb helyzetű nagyvárosokat, sőt, a fővárost is. A népesség korösszetétele erősen érinti az adózók aktív korúakhoz mért arányát is, ami Budapesten és Sopronban volt a legalacsonyabb 2016-ban, bő 6 százalékponttal az országos átlag alatti értékekkel (a városok sorrendjében 69,8% és 69%). A demográfiai vitalitás hiánya és/vagy az elvándorlás, továbbá a külföldi munkavállalás csökkentheti a helyi főfoglalkozás alapján adózók aktív korú népességhez mért arányát, és ez rontja többé vagy kevésbé a komplex mutató értékét egyébként kedvező munkaerőpiaci helyzetű nagyvárosokban vagy térségekben is, jellemzően a nyugat-dunántúli határszéleken, de nemcsak ott (pl. Szeged esetében is láthatók a jelei). Ennek a probléma-együttesnek köszönhető az észak-nyugati országrészben a települések jelentős részének a jóléti pozícióiban tapasztalható visszaesése, amelynek legmeghökkenőbb példája Sopron, az a város, ahol a munka-

nélküliség egyébként „szabad szemmel nem látható” (0,8% a 15-64 éves korosztály arányában). (14. ábra)



14. ábra: A régiók községeinek és nagyközségeinek összetétele azok jólléti pozíciója szerint (%), 1990

Forrás: saját számítás és szerkesztés



15. ábra: A régiók községeinek és nagyközségeinek összetétele azok jólléti pozíciója szerint (%), 2016

Forrás: saját számítás és szerkesztés



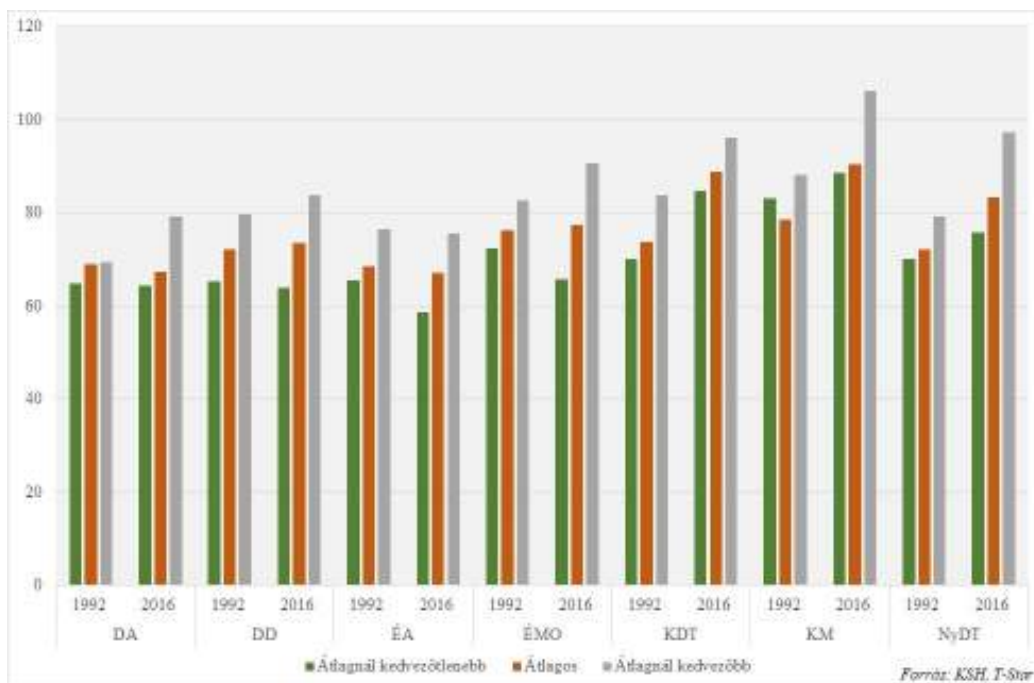
Végül a **jövedelmi helyzetről** ejtünk röviden szót, azon belül is arra a kérdésre szeretnénk választ adni, hogy miként változtak a jövedelmi különbségek az egyes településkategóriákban, s hogy ebben a tekintetben kimutatható-e a fejlett és fejletlen régiók közötti rés szűkülése vagy sem.

Nos, a kialakult kép nem teljesen tiszta, ezért nem tudunk egyértelmű választ adni. Úgy látjuk, hogy jóllehet bizonyos jövedelmi különbségek fennmaradtak mindhárom településkategória esetében, újabb egyenlőtlenségek is születtek.

Alább a két szélső kategóriát, a nagyvárosok és a községek adózóinak jövedelmi helyzetét, annak negyedszázados időtávban bekövetkezett változását mutatjuk be, előbbit (abszolút) számokkal, utóbbit (relatív) arányokkal.

A **nagyvárosokban** az egy adózóra jutó éves jövedelem 1990 és 2016 közötti összehasonlítása azt mutatja, hogy az egységnyi jövedelem volumene Érden (961%), továbbá a közép- és nyugat-dunántúli régió egyes városaiban nőtt leginkább. A növekedés több mint kilencszeres mértéket jelent Győr, Szombathely, Tatabánya, Székesfehérvár esetében. Ezen felül regionális hatást nemhéz volna kimutatni, mert mélyen átlag alatti, a salgótarjáni mértéket (778%) sem éri el a soproni bérek emelkedése és csak kevéssel magasabb a nagykanizsai (sorrendben 732% és 780%), ami mögött a nagyarányú külföldi munkavállalást és annak lefölöző erejét sejtjük. Átlag alatti jövedelem-növekedést produkáltak a Dél-Dunántúl nagyvárosai Pécs (828%, Kaposvár (22%, Szekszárd (812%), míg az átlagot (867%) jobban közelítették, a keleti országrész megye központjai, mint például Debrecen (873%) illetve megyei jogú városai. Hozzáteesszük: a budapesti jövedelmek emelkedése sem érte el az átlagos mértéket, csak 832%-on állt, igaz azonban, hogy abszolút értékben még mindig a fővárosban volt a legmagasabb az egy adózóra jutó éves jövedelem (2.888.246 Ft). A demográfiai hanyatlás mellett ez a gazdaság oldaláról jelzi a dinamizmus csökkenését, ami összhangban van Lengyel Imre és Varga Attila megállapításaival a növekedési tényezők területi átrendeződéséről. (Lengyel és Varga 2018)

Az egyes régiók községeiben és nagyközségeiben az egy adózóra jutó jövedelmet mutatja az alábbi ábra, azt pontosabban, hogy az hány százalékát tette ki az országos átlagnak 1992-ben és 2016-ban (16. ábra). Az ábra szerint megmaradtak a jövedelmi különbségek a Dél-Dunántúl és az Észak-Alföld vonatkozásában, s ide sorolható a hagyományosan gyenge jövedelmi pozíciójú Dél-Alföld is. Ugyanakkor érdemes odafigyelni az átlagnál kedvezőtlenebb helyzetű falvak egy adózóra jutó jövedelmének átlaghoz mért alakulására, amely nemhogy nőtt volna 1992 és 2016 között, hanem parányit (1 százalékpontot) csökkent a dél-alföldi és dél-dunántúli falvak esetében, és viszonylag jelentősen visszaesett (6 százalékpontot negyedszázad alatt) az Észak-Alföld és Észak-Magyarország községeiben. Mi másnak volna ez tulajdonítható, mint a magas foglalkoztatási arány mellett alacsony jövedelmeket biztosító közfoglalkoztatásnak, amely nemcsak régiók között, hanem régiókon belül is növeli a jövedelmi különbségeket az eltérő jólléti pozíciójú falvak között?! Érdemes még arra is rámutatni, hogy 1992-ben a nyugat-dunántúli falvak munkavállalóinak jövedelmi helyzete nagyjából megegyezett a dél-alföldi, dél-dunántúli régió falvaiban élő munkavállalók jövedelmi helyzetével, ám ott az országos jövedelmi átlaghoz való felzárkózás irányában mozdultak el a jövedelmek a kedvezőtlen jólléti pozíciójú községekben is.



16. ábra: Az éves jövedelmek átlaghoz mért aránya régióként (%), (300%=országos átlag), 1992, 2016

Forrás: saját számítás és szerkesztés, APEH SZJA adatai alapján

Jelentősége miatt érdemes egy további szemponttal árnyalni a közfoglalkoztatás jelentőségét az egyes régiók, azon belül a települések nagyság és jogállás szerinti fő csoportjainak vonatkozásában. Az alábbi táblázat azt mutatja, hogy az aprófalvaktól a nagyobb falvak és azon városok felé haladva, amelyek nem töltenek be megyeközponti vagy megyei jogú városi szerepet, hogyan alakul és egymáshoz hogyan aránylik a nyílt munkapiacra elhelyezkedni nem tudók két csoportjának aránya a munkavállalási korú (15-64 éves) népességhez viszonyítva. (2. táblázat).

2. táblázat: A nyílt munkapiacra elhelyezkedni nem tudók egymáshoz és az aktív korúakhoz (15-64 évesek) mért aránya a régiókban, 2016-ban

Régiók	Alláskereső és közfoglalkoztatottak együtt/15-64 évesek	közfoglalkoztatottak /álláskereső	Alláskereső és közfoglalkoztatottak együtt/15-64 évesek	közfoglalkoztatottak / álláskereső	Alláskereső és közfoglalkoztatottak együtt/15-64 évesek	Közfoglalkoztatottak /álláskereső
	aprófalú		500 főnél népesebb falu		kis és közepes város	
Dél-Alföld	16,3	239,3	10,5	144,9	8,6	94,7
Dél-Dunántúl	25,3	165,3	13,2	92,1	8,5	68,8
Észak-Alföld	26,2	200,8	20,7	140,0	13,7	103,8
Észak-Magyarország	26,0	181,1	18,3	106,8	12,9	82,6
Közép-Dunántúl	9,3	115,7	5,3	80,9	4,4	51,6
Közép-Magyarország	7,3	154,1	4,4	45,2	3,5	22,9
Nyugat-Dunántúl	7,8	125,7	4,0	82,5	3,2	61,3

Forrás: KSH, T-Star

Nem meglepő módon az aprófalvakban volt a legmagasabb az állást keresők és közfoglalkoztatottak együttes aránya a munkavállalási korú népességben, azonban csak azokban a régiókban, ahol a globális válság következtében elmélyült, korábban is jellemző munkaerőpiaci problémák még 2016-ban is fennálltak. A Közép- és Nyugat-Dunántúl aprófalvaiban a dél-dunántúli, észak-alföldi, észak-magyarországi kistélepüléseken mértek (25,3 %-tól 26,2%-ig) mindössze egyharmadára rúgott ez az arány (7,3% és 7,8%). A közfoglalkoztatottak és munkanélküliek együttes aránya minden régióban csökken a kistélepülésektől a nagyobbak irányában haladva, azonban a válságrégiókban, különösen az Észak-Alföldön a városokban is magas értéket mutatott a vizsgált évben (103,8%) és egyedül ebben a régióban volt több a közfoglalkoztatott, mint az álláskereső a városok körében is. (Ez, hogy tudniillik meghaladja a közfoglalkoztatottak száma a munkanélküliekét helyenként a kétszeres mértéken felül, a falvakra volt jellemző, minél kisebbek, annál inkább.)

## Összegzés

A tanulmányt azzal kezdtük, hogy nagy területi átrendeződések a társadalmi szerkezet vonatkozásában nem történtek az elmúlt negyedszázadban, s ezt a megállapítást az összegzésben is fontosnak tartjuk kiemelni. Elemzéseink ugyanakkor rámutattak arra, hogy mindazonáltal bizonyos elmozdulások tetten érhetők, mint amilyen a dél-dunántúli régió hanyatlása vagy az Alföld felzárkózása, ezek értelmezése azonban óvatosságot követel, akár az előrelépést (felzárkózást), akár a visszaesést kívánjuk megmagyarázni.

Az olyan, a jólléti pozíciókban bekövetkezett meglepő fordulatokra, mint az alföldi mezővárosok általánosnak mondható megerősödése, vagy az észak-nyugati határszél városainak, falvainak gyengülése, az általunk konstruált jóllét-mutató összetétele ad magyarázatot. A komplex mutató ugyanis erőteljesen reagál a munkaerő-piaci változásokra, ezért a foglalkoztatás nagymérvű növekedését (amely esetünkben a főállás után adózók 15-64 éves népességben vett arányának „beépített” indikátora jelenti) „túlreagálja” az Alföldön, mint ahogyan az e tekintetben bekövetkező hanyatlást „bünteti”, főként a nyugat-magyarországi határszélen. Az index ilyen alakulása mögött olyan tényezők hatnak, mint a közfoglalkoztatás az egyik oldalon és a külföldi munkavállalás a másikon. Egyik sem „normális” mértékű és vélhetően (remélhetően) nem is fenntartható,

ezért a foglalkoztatás és a helyben történő adózás mértékét tekintve középtávon visszarendező-dés prognosztizálható.

A pályázati források eloszlásáról szóló elemzés azt mutatja, hogy a vidéki térségek, azon belül is a kistelepülések fejlesztését nem lehet teljes egészében a pályázati forrásoktól függővé tenni. A válság elmúltával itt volna az ideje annak, hogy bővüljenek azok a források, amelyek település-üzemeltetésre és kisléptékű, a közszolgáltatások elérhetőségét vagy minőségét javító fejlesztésekre fordíthatók településmérettől függetlenül. Ezen túlmenően volna szükség arra, hogy a regionális fejlesztés és a vidékfejlesztés pályázatok révén megszerezhető forrásai célzottan és koordináltan szolgálják a helyi és közpolitikai célok ötvözött megvalósulását.

### Irodalomjegyzék

- ENYEDI Gy. (1996): *Regionális folyamatok Magyarországon az átmenet időszakában*. Hilscher Rezső Szociálpolitikai Egyesület, Ember-település-régió sorozat, Bp.
- GROSZ, A. (2001): A decentralizált területfejlesztési támogatások felhasználásának tapasztalatai a Nyugat-Dunántúli régióban, *Tér és Társadalom* 15(2), 131-146.
- KOÓS B. (2013): Három évtized a kistelepülések hazai finanszírozásában: a változó fejlődési lehetőségek kora 1980-2005, in: Kovács K, Váradi M. M. (szerk.): *Hátrányban vidéken*. Budapest: Argumentum Kiadó, 384 p. pp. 275-295. ([http://www.regscience.hu:8080/jspui/bitstream/11155/292/2/varadim\\_hatranynban\\_videken\\_2013.pdf](http://www.regscience.hu:8080/jspui/bitstream/11155/292/2/varadim_hatranynban_videken_2013.pdf))
- KOÓS B. (2015): A szegénység és depriváció a magyar település-állományban az ezredfordulót követően – avagy kísérlet a települési deprivációs index létrehozására. *Tér és Társadalom*, 29(1), 53-68.
- KOVÁCS K. – BIHARI ZS.. (2006): Lejtők és csúszdák, avagy a foglalkoztatási esélyek térbeli egyenlőtlensége az ezredfordulón. *Tér és Társadalom*, 20(4), 49-66.
- KOVÁCS K. (2013): Területi-társadalmi hátrányok és beavatkozási politikák. In: Kovács Katalin - Váradi Monika Mária (szerk.): *Hátrányban vidéken*. pp. 25-56.
- LENGYEL I. –VARGA A. (2018): A magyar gazdasági növekedés térbeli korlátai – Helyzetkép és alapvető dilemmák. *Közgazdasági Szemle*, 65(5), 499-524.
- NAGY A. (2012): *A fejlettség, elmaradottság mérése a magyar területfejlesztési politikában*. Doktori értekezés, ELTE TTK, Budapest.
- NEMES NAGY J. (1997): A fekvés szerepe a regionális tagoltságban. Munkaerőpiac és Regionalitás, MTA Konferencia, Szirák, 1997. október (A konferenciakötetet kiadta: MTA KK KI, Bp. 1998, pp. 147-165.)
- NÉMETH Á. – VERCSE T. – DÖVÉNYI Z. (2014): A fejlettség térbeli egyenlőtlenségei Magyarországon az európai uniós csatlakozás után Egy külföldi módszer adaptálása, *Területi Statisztika*, 54(4): 308–332.
- NFGM (2009): *A hazai területfejlesztési támogatási rendszer átfogó értékelése (1996-2008)*, ([http://www.terport.hu/webfm\\_send/134](http://www.terport.hu/webfm_send/134))
- PÉNZES J. (2015): A kedvezményezett térségek lehatárolásának aktuális kérdései. *Területi Statisztika*, 55(3), 206–232.
- RECHNITZER J. (1993): *Szétszakadás vagy felzárkózás. A térszerkezetet alakító innovációk*. MTA RKK, Győr
- RECHNITZER J. (2002): A városhálózat az átmenetben, a kilencvenes évek változási irányai. *Tér és Társadalom*. 6, 3, 165-183
- STIEGLITZ J.E. – SEN A. – FITOUSSI J-P. (2009): *Report by the Commission on the Measurement of Economic Performance and Social Progress*