

Bogárdi Tünde**Büttös-Krasznokvajda-Szászfa társadalmi helyzetképe**

Tanulmányom célja Büttös, Krasznokvajda és Szászfa községek népesedési helyzetének, valamint a lakosság iskolázottsági és foglalkoztatottsági mutatóinak ismertetése. A települések népességének alakulása kapcsán a lakosság szám-változás mellett vizsgálom a természetes szaporodás/fogyás mutatót és a vándorlási egyenleget. Bemutatom a lakosság nemzetiség (etnikai kisebbség) és felekezet szerinti megoszlását. Ismertetem a büttösi, krasznokvajdai, szászfaiak korszerkezetének változását, az öregedési indexet, illetve a családi állapot szerinti megoszlást. Ezt követően a lakosság iskolai végzettség, illetve gazdasági aktivitás szerinti megoszlását vizsgálom, utóbbi kapcsán kitérek az elmúlt évtizedek foglalkozási átrétegződésére is.

Kulcsszavak: hátrányos helyzet, periféria, Cserehát, társadalom, elnéptelenedés

JEL-kód: J10, R50

Bevezetés

A vidéki térségek marginalizációjának vizsgálatával, a társadalmi és gazdasági válságjelenségek következményeként a leszakadó, hátrányos helyzetű térségek feltérképezésével számos kutató foglalkozott (Csatári 2000; Csurgó 2007; Kovách 2007; Megyesi 2007). Abban valamennyien megegyeznek, hogy a hátrányos helyzet több tényezőre vezethető vissza (Pásztor 2017). Szabó (2012) szerint a települési hátrányok mérése három mutató mentén lehetséges: gazdasági fejlettség, infrastrukturális fejlettség és a szociális dimenzió.

A hátrányos helyzetű térségek közös vonása, hogy sodródnak egy sajátos leszakadási spirálban. A leértékelődő tér tünetbetegségeinek modellezésére G. Fekete Éva (2006) készített modellt: a társadalmi erózió, az elszigeteltség, a környezeti erőforrások alul- vagy túlhasznosítása, a térségi jövedelemtermelő képesség gyengesége, a depriváció külön-külön is oka a társadalmi-gazdasági problémáknak, de a hátrány valódi oka, hogy ezek egymással interakcióban léteznek. E válságterületeket általában egyszerre jellemzi az elhúzó gazdasági visszaesés, az országos átlagtól jelentősen elmaradó iskolázottsági és foglalkoztatottsági mutatók, a kedvezőtlen infrastruktúra és a cigány/roma népesség magasabb aránya. Ezzel párhuzamosan a jól működő települések Molnár (2013) által megfogalmazott sikertényezőinek szinte mindegyike hiányzik (pl. a jól körülhatárolt, hasznosítható helyi adottságok; az innovátor mag; a tevékeny közösség; a kedvező közlekedéscsoporthoz való elhelyezkedés; a pozitív belső és külső imázs).

A vizsgált, hagyományosan elmaradott területnek számító Abaúji térség (Lipták-Tóth-Veres 2014), azon belül is a kutatási mintaterületként kijelölt Büttös-Krasznokvajda-Szászfa településhármas előbbi két települése az Encsi, utóbbi pedig a Szikszói járáshoz tartozik. (1994-2014 között mindhárom község az Encsi kistérség részét képezte, korábban pedig krasznokvajdai mikrorégióknak hívták.) A népnyelv Hétfalunak/Hétközségnek is nevezi e térség községeit (kiegészülve Kány, Keresztéte, Pamlény és Percse településekkel) (Sütő 2016). Krasznokvajda egyfajta központi szerepkört tölt be, fejlettebb infrastruktúrával rendelkezik, azonban ez csak a környező településekre van hatással, ugyanis közlekedési szempontból kedvezőtlen a megközelítése (főként tömegközlekedéssel). „Gazdasági és ellátási szervezőközpont” lehetne Krasznokvajda, állapította meg Borsod-Abaúj-Zemplén megye Regionális és Fejlesztési Javaslatának alátámasztó tanulmánya 1989-ben, azonban az elmúlt harminc évben érdemi változás nem történt, továbbra is a feltételes módban történő megfogalmazásnak van létjogosultsága.

E térség hátrányos helyzetének értelmezésére jó kiindulópont a Beluszky-Sikos (2007) szerzőpáros által végzett falutipologizálás. A vizsgált települések közül Krasznokvajda a rossz munkaerő-piaci helyzetű, közepes méretű, stagnáló népességű, sok kiingázóval rendelkező falvakhoz lett sorolva. Erről a szerzőpáros megállapítja, hogy „első ránézésre” leginkább a

tradicionális falu képzetét keltik, azonban amennyiben az ún. „kemény” adatokat nézzük, „tradicionális” szerepkörük nem igazolódik. A magyarországi falvakban, de e falutípusban fokozottan jellemző az ingázás, illetve az említett típus községeinek közös jegyeinek számít, így Krasznokvajdát is jellemzi a kifejezetten kedvezőtlen munkaerő-piaci helyzet következményének tekinthető alacsony aktív keresői arány, amely a helyi gazdaság erőtlenségével, illetve a kedvezőtlen makroregionális és közlekedési helyzettel magyarázható. Büttös és Szászfá szintén osztozik a rossz munkaerőpiaci helyzetben, azonban aprófalvakként népességük rohamosan fogyatkozó a Beluszky-Sikos (2007) falutípológia szerint is.

Büttös-Krasznokvajda-Szászfá népességének alakulása

Az 1870. évi népszámlálás volt a hivatalos népszámlálások sorozatában az első, és ennek adatai alapján a vizsgált három település közül főként Krasznokvajda esetében figyelhető meg jelentős népességsökkenés az azt követő évtizedben. A település ekkor lakosságának több mint negyedét elvesztette, melyet a magas csecsemő- és gyermekhalandóság mellett az 1872-73-as kolera-járvány magyaráz (Dobány 2010). A következő évtizedek dinamikus lakosságszám-növekedést hoztak a vizsgált községek számára. Amennyiben azonban az 1870-es népszámlálás adataival hasonlítjuk össze a legutóbbi (2011. évi) népszámlálás lakosságszám adatait, megállapítható, hogy Krasznokvajda lakosságszáma közel azonos, míg Büttösé harmadával, Szászfáé pedig több mint háromnegyedével csökkent (1. táblázat). Demográfiai csúcsát Krasznokvajda az 1949-es népszámláláskor érte el, míg Büttös az 1941-es, Szászfá az 1930-as népszámláláskor. Utóbbi esetében a lakosságszám azóta alig több mint ötödére zuhant vissza. Tény, hogy az ország népessége is csökkent, de a vizsgált településeken a lakosságvesztés aránya ennél jóval magasabb, amelyhez jelentős mértékben hozzájárult, hogy a Sajó-völgyi bányák megnyitása, valamint Miskolc és az egyéb nehézipar városok fejlődése, munkaerőigénye sokakat vonzott ebből a térségből is (Sütő 2016).

1. táblázat: Büttös-Krasznokvajda-Szászfá lakosságszám-változása, 1870-2011 (fő)

	Büttös	Krasznokvajda	Szászfá
1870	295	481	583
1880	331	353	515
1890	317	431	524
1900	378	484	576
1910	426	602	608
1920	498	604	616
1930	533	727	627
1941	538	749	605
1949	501	808	528
1960	510	762	440
1970	581	684	334
1980	430	583	274
1990	328	512	234
2001	260	531	175
2011	200	504	144

Forrás: a népszámlálási adatok alapján saját szerkesztés

Megjegyzés: 1870-1960 jelenlévő összes népesség, 1970-2011 állandó népesség

A népességszám alakulását a természetes szaporodás/fogyás (1. ábra) és a vándorlási egyenleg (2. ábra) határozza meg. Előbbit az élveszületések és a halálozások számának különbségéből számoljuk.

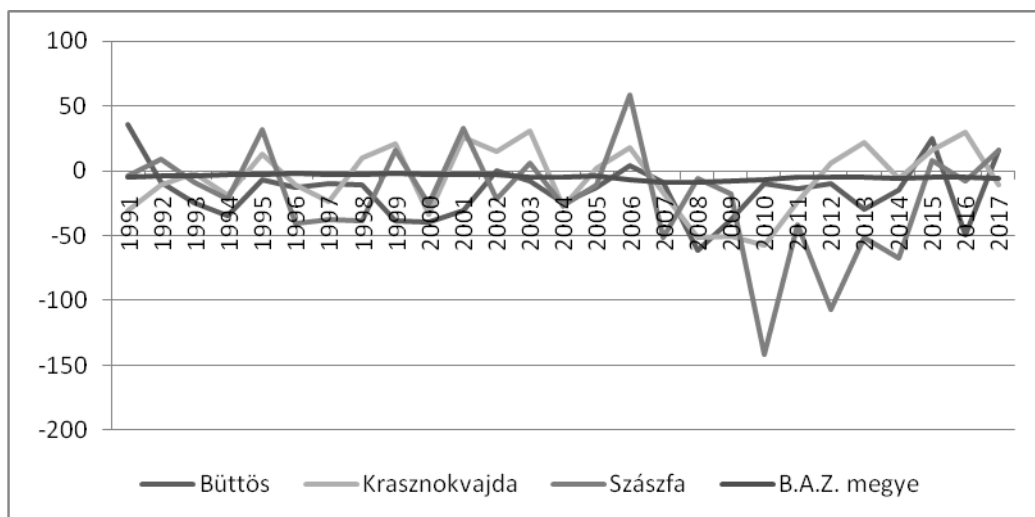


1. ábra: A természetes szaporodás/fogyás mutató alakulása Büttös-Krasznokvajda-Szászfő településeken és Borsod-Abaúj-Zemplén megyében, 1991-2017 (‰)

Forrás: KSH TSTAR (1990-2017) adatbázis alapján saját számítás és szerkesztés

A Borsod-Abaúj-Zemplén megyei adatok mind a '90-es, mind a 2000 utáni éveket tekintve természetes fogyást mutatnak, vagyis a születések száma elmaradt a halálozások számától. A vizsgált településeken azonban jelentős az ingadozás: Krasznokvajda esetében a mutató – főként 2008-ig – jellemzően a pozitív tartományban helyezkedett el. Büttös és Szászfő esetében inkább a természetes fogyás a jellemző. A folyamatos ingadozás hátterében feltételezhetően a relatíve alacsony lakosságszám húzódik meg, ugyanis a „megszokottól” néhány fővel eltérő születés vagy halálozás is jelentősen kiugró mutatót eredményez. (Például Szászfőn 2005-ben az egyébként 2000 után jellemző évi átlagos 1,4 halálozástól eltérően nem történt halálozás, viszont a szintén 2000 utáni átlagos 3,3-as születésszám nyolcra növekedett abban az évben.)

A vándorlási egyenleget, vagyis az oda- és elvándorlók számának különbségéből számolt mutatót szintén érdemes vizsgálni (2. ábra). Megyei szinten mind az 1990-es, mind a 2000 utáni éveket tekintve vándorlási veszteségről beszélhetünk, vagyis az odavándorlók száma minden vizsgált évben elmaradt az elvándorlók számától. (1990-től évente átlagosan 3700 fővel többen vándoroltak el Borsod-Abaúj-Zemplén megyéből, mint amennyien odaköltöztek.) Ráadásul akár megyén belül is szelektív elvándorlási folyamatról beszélhetünk, mely a vizsgált térségben kiemelten érvényesült: a fiatalok, a képzettebbek, a magasabb társadalmi státuszúak költöztek el. Települési szinten – hasonlóképp a természetes szaporodás/fogyás mutatóhoz – jelentős ingadozás figyelhető meg, amely szintén összefüggésben lehet az alacsony lakosságszámmal. Szászfőről 2006-ban és 2010-ben 31-31, 2012-ben 22 fő költözött el, és ezek közül csak a 2006-os értéket tudta „ellensúlyozni” az odavándorlók száma, amely abban az évben 41 fő volt. A település korábban népszerű célpontnak számított holland nyugdíjasok körében, akik több házat is megvásároltak, felújítottak. Mivel azonban termőföld-vásárlási szándékuk meghiúsult, eladták a házakat és elhagyták a települést (Sütő 2016). Mindezen folyamatokkal együtt látható, hogy Büttös esetében a közeli határátkelőnek, Krasznokvajda esetében pedig a betöltött központi szerepnek köszönhetően még mindig jobb a népességmegtartó képességük, mint a környező apró- és törpefalvaknak.



2. ábra: A vándorlási egyenleg alakulása Büttös-Krasznokvajda-Szászfű településeken és Borsod-Abaúj-Zemplén megyében, 1991-2017 (%)

Forrás: KSH TSTAR (1990-2017) adatbázis alapján saját számítás és szerkesztés

A társadalom belső összetételét, a népesség nemzetiség szerinti megoszlását vizsgálva megállapítható, hogy Büttös és Szászfű településeken a 2011. évi népszámlálási adatok szerint a cigány (romani, beás) népesség aránya 10% alatti, míg Krasznokvajdán a lakosság közel negyedét teszik ki. Pénzes-Pásztor (2014) felmérése alapján ennél magasabb a roma lakosság becsült aránya, azonban még így is elmarad a Cserehától, ahol számos községben a cigányság 50% feletti jelenlétét feltételezi a kutatópáros. (A vizsgált településhármas közül Büttöst a cserehádi települések közé sorolják.) Krasznokvajdán ezen túl 14 fő szlováknak vallotta magát a 2011. évi népszámláláskor. (Jellemző, hogy az üresen maradt lakóingatlanokat szlovákok és felvidéki/szlovákiai magyarok vásárolják fel, mindezt egyrészt az olcsó ingatlanárak, másrészt Kassa viszonylagos közelsége is elősegíti.)

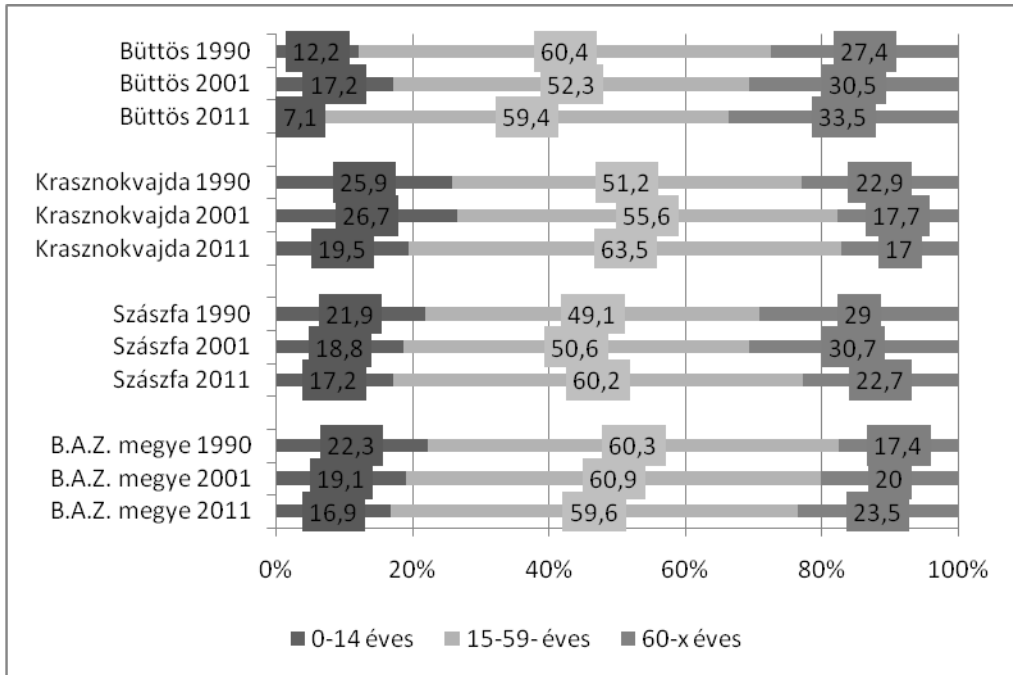
A népesség vallás, felekezet szerint megoszlását tekintve Büttös, Krasznokvajda és Szászfű esetében is a (görög és római) katolikus népesség aránya a meghatározó a 2011. évi népszámlálási adatok szerint, bár utóbbi két településen a reformátusok aránya is jelentős. (Szászfűn közel 30%-a a népességnek református vallásúnak mondta magát.)

Körstruktúra és öregedés a vizsgált településeken és Borsod-Abaúj-Zemplén megyében

Borsod-Abaúj-Zemplén megye korszerkezete – akárcsak Magyarorszáé – egyértelműen előregerdő társadalmat jelez a fiatalok egyre alacsonyabb, az időskorú népesség egyre magasabb arányával (3. ábra). Ugyanakkor érdemes megjegyezni, hogy a megyének számos települése, akár térsége van, amelyet a fiatalabb korosztályok jóval magasabb aránya jellemez. Emögött e községek hasadt vagy gettósodó/gettósodott (Kovács 2003) társadalmá húzódik meg. Előbbiben, a hasadt társadalomban párhuzamosan van jelen egy előregerdő, de még többséginek tekinthető magyar társadalom, illetve a fiatalos korszerkezetű, egyre növekvő arányú cigány népesség. A gettósodó/gettósodott települések esetében pedig e folyamatok már jóval előrébb tartanak, ezekre példaként szolgálhat a vizsgált településhármostól nem messze fekvő Csenyete, Fáj és Fulókércs.

Az előregerdő megyei korszerkezethez hasonlóan a vizsgált településeken is egyre csökken a gyermekkorúak aránya, illetve Büttösön – a megyéhez hasonlóan, de azt jóval meghaladó mér-

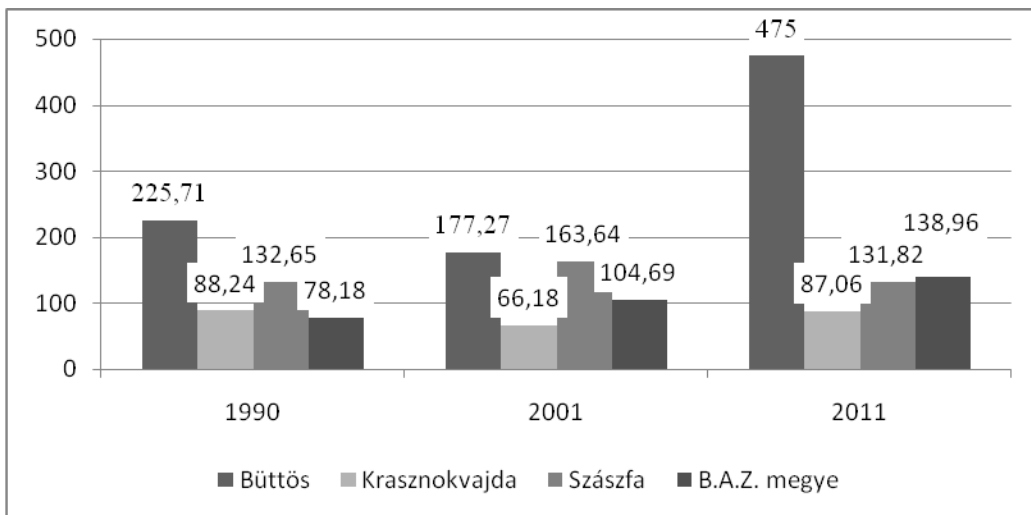
tékben – nő a 60 év felettieké. Krasznokvajdán és Szászfán az elmúlt három népszámlálás adatait vizsgálva csökkent az időskorú népesség aránya, ez azonban inkább magyarázható a csökkenő lakosságszámmal és az előregedésből adódó magasabb halálózással, mintsem a növekvő gyermekvállalási kedvvel.



3. ábra: A főbb korcsoportok megoszlása Büttös-Krasznokvajda-Szászfő településeken és Borsod-Abaúj Zemplén megyében, 1990-2011 (%)

Forrás: KSH Népszámlálási adatok (1990, 2001, 2011) alapján saját számítás és szerkesztés

Az öregedési index (4. ábra), vagyis a fiatalok és idősek egymáshoz viszonyított aránya szintén előregedést mutat mind a megye, mind Büttös esetében. E mutató is jelentős mértékben ki van téve az alacsony lakosságszám miatti ingadozásnak: Büttös 2011. évi kiugróan magas értéke mögött például az húzódik meg, hogy a 0-14 évesek száma mindössze 12 fő volt, míg a 60 évesek és idősebbeké 57 fő.

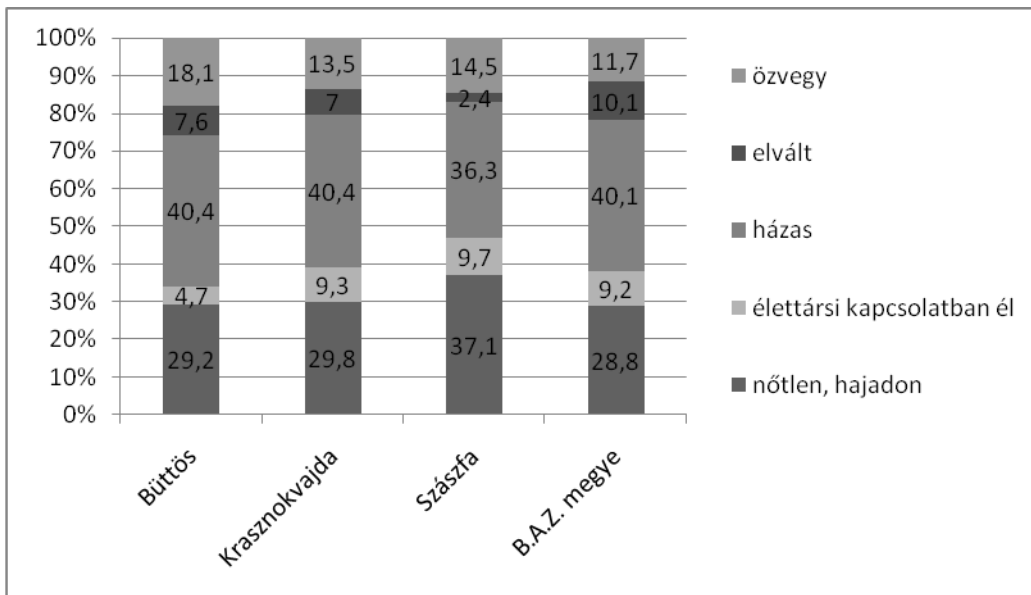


4. ábra: Az öregedési index alakulása Krasznokvajda-Szászfa-Büttös településeken és Borsod-Abaúj-Zemplén megyében, 1990-2011 (%)

Forrás: KSH Népszámlálási adatok (1990, 2001, 2011) alapján saját számítás és szerkesztés

Családi állapot, házasságkötések és válások Büttösön, Krasznokvajdán és Szászfán

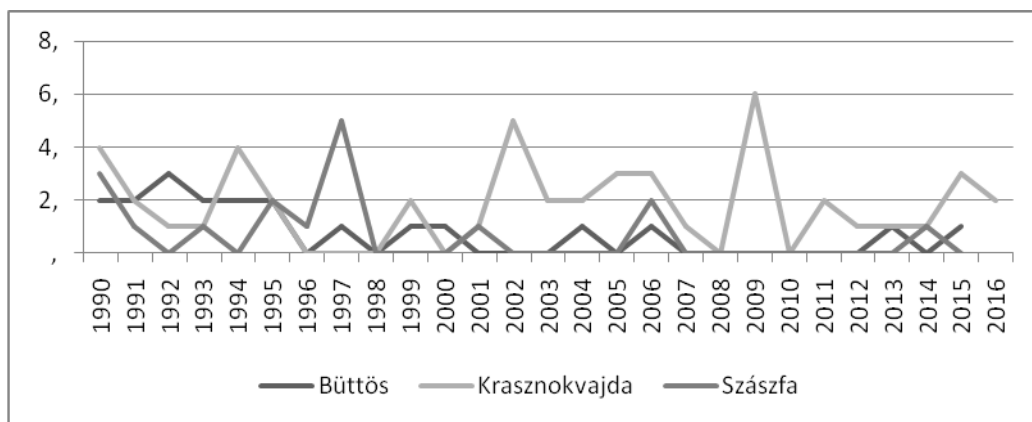
A népesség korszerkezete egyértelmű összefüggést mutat annak családi állapot szerinti megoszlásával. Amellett, hogy mind a nőtlenek/hajadonok, mind a házasságban élők aránya magasabb a vizsgált településeken, mint a megyében, az elváltak és özvegyek arányában is jelentős különbség mutatkozik (5. ábra).



5. ábra: A 15 éves és idősebb népesség családi állapot szerint Büttös-Krasznokvajda-Szászfa településeken és Borsod-Abaúj-Zemplén megyében, 2011 (%)

Forrás: KSH Népszámlálási adatok (2011) alapján saját számítás és szerkesztés

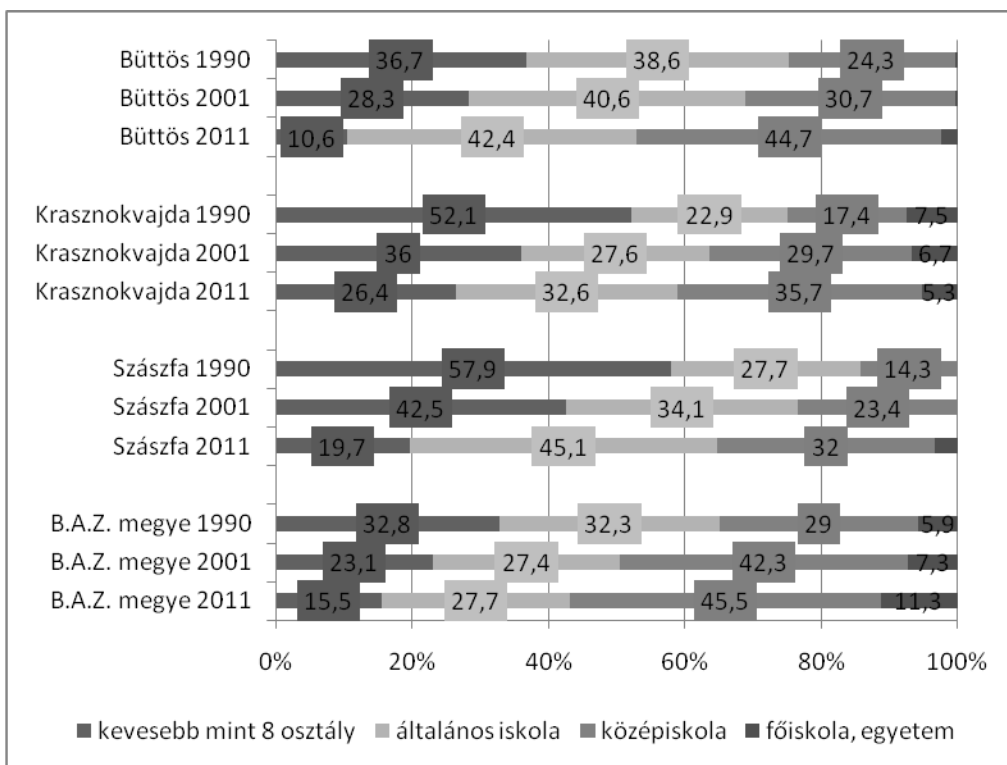
A családi állapot szerinti összetételt meghatározza a házasságkötések (6. ábra) és a válások száma. A két alacsonyabb lakosságszámú község, Büttös és Szászfá esetében az 1990-es évek közepétől évente egy-kettő házasságkötés a jellemző, de utóbbi településen 2007 és 2013 között egy házasságkötés sem volt. Krasznokvajdán – nyilvánvalóan a magasabb lakosságszámából és egyfajta központi szerepköréből adódóan ennél magasabb a házasságkötések száma, kiemelkedő év volt 2009, amikor hat házasságkötésre is sor került. A válások száma ezektől is elmarad, mindhárom településre jellemző, hogy éveken át egy házasságot sem bontottak fel.



6. ábra: A házasságkötések száma Büttös-Krasznokvajda-Szászfá településeken, 1990-2017 (db)
Forrás: KSH TSTAR (1990-2017) adatbázis alapján saját szerkesztés

A lakosság iskolai végzettségének és foglalkoztatottságának jellemzői

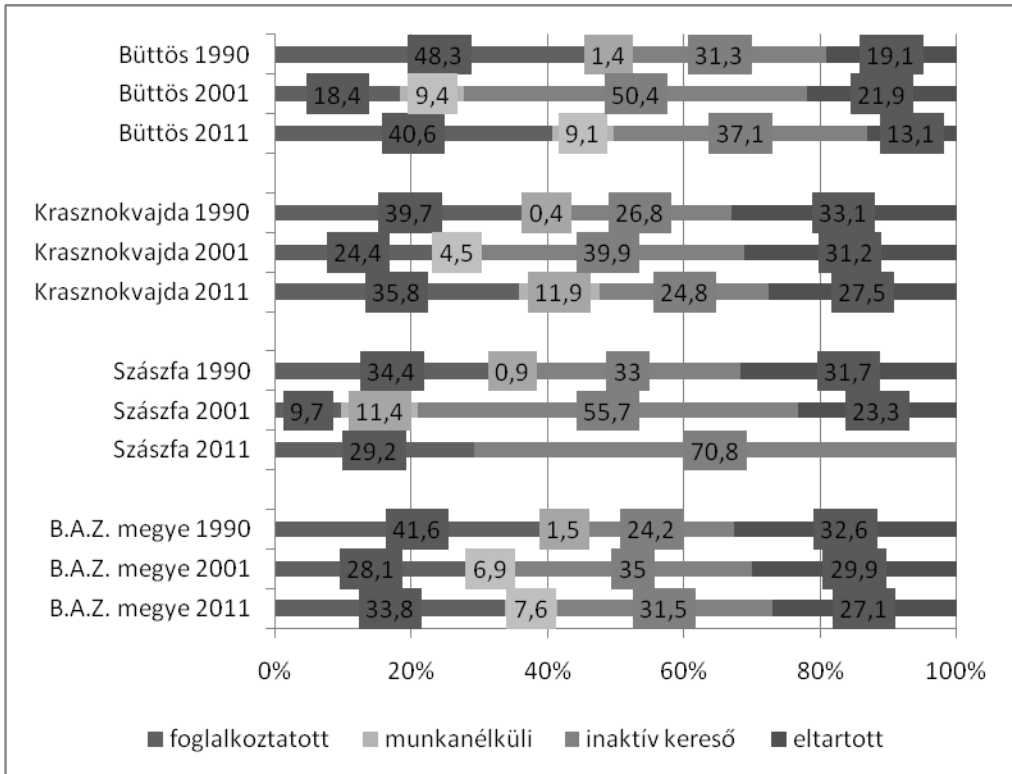
Iskolai végzettség tekintetében a megyei adatok kedvezőbb képet festenek, mint a vizsgált települések adatai (7. ábra). A 7 évesnél idősebb népesség körében a legfeljebb nyolc osztályt végzetek aránya Szászfán közel 65%, de Krasznokvajdán és Büttösön is 50% fölött van. Bár mindhárom községben egyértelmű a tendencia, miszerint az elmúlt három népszámlálás adatait tekintve javul a lakosság iskolázottsága, a középiskolai végzettséggel rendelkezők aránya egyedül Büttösön közelíti meg a megyei arányt, Krasznokvajdán és Szászfán jelentősen alatta marad. Hasonlóképp a diplomával rendelkezők arányához, mely esetében Krasznokvajdát érdemes kiemelni, ahol a vizsgált három évtizedben nemhogy nőtt volna, hanem csökkent a diplomával rendelkező lakosság száma és aránya. (1990-ben Krasznokvajdán 30, 2011-ben 22 volt a diplomával rendelkezők száma a népszámlálási adatok szerint, míg Büttösön és Szászfán 2011-ben mindössze négy-négy diplomás lakott.)



7. ábra: A 7 évesnél idősebb népesség legmagasabb befejezett iskolai végzettség szerint Büttös-Krasznokvajda-Szászfá településeken és Borsod-Abaúj-Zemplén megyében, 2011 (%)

Forrás: KSH Népszámlálási adatok (1990, 2001, 2011) alapján saját számítás és szerkesztés

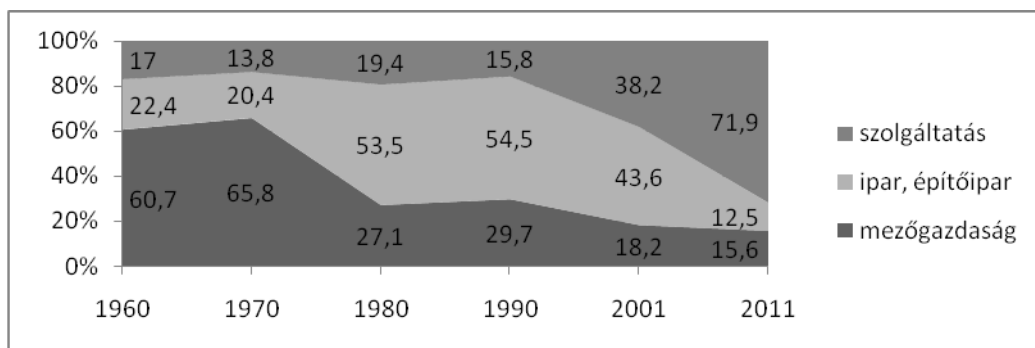
Az iskolai végzettség és a foglalkoztatottsági/munkanélküliségi mutatók között is mutatkozik összefüggés. A gazdasági aktivitást azonban ugyancsak érdemes hosszabb időtávon, az elmúlt három népszámlálás adatainak tükrében vizsgálni (8. ábra). A foglalkoztatottak arányát tekintve 1990-ben Szászfá jelentősen elmaradt a megyei adattól, míg Krasznokvajda megközelítette, Büttös meghaladta azt. Jelenleg az figyelhető meg, hogy Krasznokvajda „mozog együtt” leginkább a megyei adatokkal, Büttösön mind a foglalkoztatottak, mind a munkanélküliek aránya magasabb. Mindezen különbségek feltételezhetően egyrészt Krasznokvajda központi szerepkörével, másrészt az eltérő korszerkezettel magyarázható.



8. ábra: A népesség gazdasági aktivitásának változása Büttös-Krasznokvajda-Szászfa településeken és Borsod-Abaúj-Zemplén megyében, 1990-2011 (%)

Forrás: KSH Népszámlálási adatok (1990, 2001, 2011) alapján saját számítás és szerkesztés

A gazdasági aktivitás változásán túl érdemes a foglalkozási átrétegződést is megvizsgálni (9. ábra). A vizsgált települések alacsony lakosság számából (és ezzel összefüggésben a foglalkoztatottak még alacsonyabb számából) adódóan az egyfajta központi szerepkört betöltő Krasznokvajda adatait mutatom be részletesebben. Országos tendencia, hogy miközben a tertiér szektor erősödött, a mezőgazdaság és a Borsod-Abaúj-Zemplén megyében meghatározó ipar vesztett a súlyából, a térség ipari üzemei megszűntek. Krasznokvajda esetében a vizsgált fél évszázadot tekintve a mezőgazdaságban foglalkoztatottak aránya közel negyedére zuhant vissza, míg a szolgáltatás 70% fölötti arányt képvisel jelenleg. Mindez szintén összefüggésben állhat Krasznokvajda „központi” szerepével, ugyanis Büttös esetében 2011-ben is egyértelmű a mezőgazdaságban foglalkoztatottak dominanciája.



9. ábra: A krasznokvajdaiak foglalkozási átrétegződése, 1960-2011 (%)

Forrás: TeIR Történelmi adatbázis és KSH Népszámlálási adatok alapján saját számítás és szerkesztés

Összegzés

A térség és a kutatásba bevont települések – Büttös, Krasznokvajda és Szászfa – korábbi és jelenlegi társadalmi helyzetfeltárását statisztikai adatok elemzésével végeztem el. A népszámlálási és az egyéb vizsgált településsoros adatok elemzése során kibontakozott egy, az országotól, de még a Borsod-Abaúj-Zemplén megyei adatoktól is jelentősen eltérő helyzetű térség. Az előregedés, elnéptelenedés egy sajátos Abaúji településsors, melyet a tanulmányban bemutatott adatok elemzése tovább differenciált. A helyzetfeltárás alapján számos kérdés fogalmazható meg: lassítható vagy visszafordítható-e a népesség elvándorlása, vonzóvá tehető-e a számos társadalmi-gazdasági-infrastrukturális problémával küzdő térség az ott élők helyben tartására, vagy akár turisztikai célzattal? Bizonyossággként talán csak az a megállapítás könyvelhető el, miszerint e perifériális térség falvai önerejükben képtelenek kitörni abból a sajátos leszakadási spirálból, melybe évtizedek alatt sodródtak.

Irodalomjegyzék

- BELUSZKY P. – SIKOS T. T. (2007): Változó falvaink – Magyarország falutípusai az ezredfordulón. Budapest: MTA Társadalomkutató Központ.
- Borsod-Abaúj-Zemplén megye Regionális Fejlesztési Javaslat. Alátámasztó tanulmány. Miskolc, 1989
- CSATÁRI B. (2000): Kísérlet a magyarországi kistérségek komplex fejlődési típusainak meghatározására. In: Dövényi Z. (szerk.): Alföld és nagyvilág. Budapest: MTA FKI. 151-167.
- CSURGÓ B. (2007): Képek és képzetek a mai magyar vidékről. In: Kovách I. (szerk.): Vidékiek és városiak. A tudás- és imázshasználat hatásai a vidéki Magyarországon. Budapest: L'Harmattan, MTA PTI. 45-66.
- DOBÁNY Z. (2010): A Cserehát történeti földrajza (18-20. század). Jósvafő: Aggteleki Nemzeti Park.
- G. FEKETE É. (2006): Hátrányos helyzetből előnyök? – Elmaradott térségek felzárkózásának esélyei az Észak-magyarországi régióban. Földrajzi Közlemények 2006/1-2., 55-66. pp.
- KOVÁCS K. (2003): Vidéki kaleidoszkóp. Eltérő esélyek és remények az uniós csatlakozás előtti falusi Magyarországon. A Falu 2003/3, 41-52.
- KOVÁCH I. (2007): A múlt és jelen vidékképe. Bevezetés. In: KOVÁCH I. (szerk.): Vidék- és faluképe a változó időben. Budapest: Argumentum Kiadó. 7-11.

- LIPTÁK K. – TÓTH ZS. – VERES L. (2014): Térszerkezeti változások kistérségi és települési szinten a rendszerváltás óta. *Észak-magyarországi Stratégiai Füzetek* 11. évfolyam, 2. szám, pp. 83-89.
- MEGYESI B. (2007): A magyar lakosság vidékkel kapcsolatos attitűdjei. In: Kovách I. (szerk.): *Vidékiek és városiak. A tudás- és imázshasználat hatásai a vidéki Magyarországon*. Budapest: L'Harmattan, MTA PTI. pp. 27-43.
- MOLNÁR M. (2013): Factors of success in case of local society. *Deturope*, Vol. 5, Issue 3. pp. 63-70.
- PÁSZTOR R. G. (2017): Kisebbségi és kettős kisebbségi létben élő fiatalok továbbtanulási aspirációi egy hátrányos helyzetű térségben. Doktori (PhD) értekezés. Debreceni Egyetem.
- PÉNZES J. – PÁSZTOR I. Z.: Romák Magyarországon. *A Földgömb*, 32., 288. 2014/november, 17-18.
- RÉTI I. – TELLER N. – Virág T. (2012): Encsi kistérségi tükör. Helyzetfeltárás. Magyar Máltai Szeretetszolgálat. Gyerekesély Program.
- SÜTŐ G. F. (2016): A Csereháti Hétközség mezőgazdaságának és tájhasználatának vizsgálata geoinformatikai eszközökkel a XIX. századtól napjainkig. Diplomamunka. Miskolci Egyetem.
- SZABÓ A. (2012): A magyar egyetemisták és főiskolások társadalmi helyzete. In: Szabó Andrea (szerk.): *Racionálisan lázadó hallgatók, 2012*. Szeged: Belvedere Meridionale. 25-43.